

Kasvun hinta

Kuuma-kunnat

Esimerkkinä Järvenpää

10.5.2022

HT Eero Laesterä

KTM Tuomas Hanhela

KTK Tomi Pihlajamäki

FCG ●



Miksi?

- Sote-uudistus muuttaa kuntien tulojen ja menojen kertymää eri ikäryhmissä.
- Tarkastelun tavoitteena on mallintaa sote-uudistuksen jälkeisessä maailmassa tulojen ja menojen kehitystä kuntien omilla tiedoilla ikäryhmittäin
- Tavoitteena on arvioida, mitä kasvu maksaa ja toisaalta miten se rahoittuu.
- Mallinnusta jalostettuna voidaan käyttää myös valtiosuuden edunvalvonnassa.
- Kuuma-kunnat ovat kokonaisuutena kasvava joukko kuntia. Eroavaisuudet ryhmän sisällä ovat suhteellisen pieniä. Merkityksellisiäkin eroavaisuuksia tosin löytyy: osassa kuntia esimerkiksi työikäisten määrä kehittyy erisuuntaisesti.

Mennyt vuosikymmen

| Muutos 2010-19 | 0-v | 1-5 v. | 6-v. | 7-12-v. | 13-15-v. | 16-18-v. | 19-23-v. | 24-64-v. | 65-74-v. | 75-84-v. | Yli 84-v. | Kaikki yhteensä |
|----------------|---------|---------|-------|---------|----------|----------|----------|----------|----------|----------|-----------|-----------------|
| Hyvinkää | -156 | -533 | -55 | 133 | -63 | -217 | -329 | -723 | 1 980 | 530 | 414 | 981 |
| Järvenpää | -68 | 55 | 50 | 493 | 74 | -259 | -45 | 1 418 | 2 247 | 805 | 261 | 5 031 |
| Kerava | -103 | -223 | 29 | 328 | 23 | -172 | -146 | 158 | 1 538 | 800 | 242 | 2 474 |
| Kirkkonummi | -239 | -712 | -92 | 182 | 160 | 126 | 246 | 418 | 1 557 | 815 | 183 | 2 644 |
| Mäntsälä | -84 | -284 | -64 | 52 | 30 | -35 | 108 | -167 | 845 | 261 | 84 | 746 |
| Nurmijärvi | -75 | -484 | -77 | 30 | 104 | -10 | 268 | 726 | 1 393 | 926 | 255 | 3 056 |
| Pornainen | -21 | -148 | -42 | -102 | 12 | -18 | 2 | -26 | 198 | 48 | 25 | -72 |
| Sipoo | -33 | -138 | 22 | 179 | 3 | 43 | 321 | 1 406 | 654 | 301 | 159 | 2 917 |
| Tuusula | -167 | -537 | -110 | -61 | 0 | -71 | -29 | -209 | 1 539 | 748 | 282 | 1 385 |
| Vihti | -163 | -504 | -24 | 81 | 81 | -143 | 6 | -615 | 1 404 | 523 | 201 | 847 |
| Kuuma-kunnat | -1 109 | -3 508 | -363 | 1 315 | 424 | -756 | 402 | 2 386 | 13 355 | 5 757 | 2 106 | 20 009 |
| Uusimaa | -2 952 | -1 410 | 1 931 | 16 814 | 3 155 | -3 375 | -3 787 | 63 375 | 51 768 | 23 010 | 8 887 | 157 416 |
| Manner-Suomi | -15 365 | -30 018 | 1 195 | 27 276 | -3 798 | -24 112 | -23 599 | -72 032 | 200 131 | 51 720 | 36 741 | 148 139 |

- Kuuma-kuntien asukasluku on kasvanut koko maan asukaslukua enemmän
- 2010-luvun aikana ainoastaan Pornaisten väkiluku on pienentynyt.
- Järvenpään väkiluku on kasvanut erityisesti 65 vuotta täyttäneiden osalta. Nuorten määrä on pienentynyt, mutta lasten määrä kasvanut.

| Ikäryhmä | Kasvua |
|-------------|--------|
| 0 v | 0/10 |
| 1-5 v | 1/10 |
| 6 v | 3/10 |
| 7-12 v | 8/10 |
| 13-15 v | 9/10 |
| 16-18 v | 2/10 |
| 19-23 v | 6/10 |
| 24-64 v | 5/10 |
| 65-74 v | 10/10 |
| 75- 84 v | 10/10 |
| 85 + v ... | 10/10 |
| Koko väestö | 9/10 |

Kuluva vuosikymmen

| Muutos 2020-30 | 0-v | 1-5 v. | 6-v. | 7-12-v. | 13-15-v. | 16-18-v. | 19-23-v. | 24-64-v. | 65-74-v. | 75-84-v. | Yli 84-v. | Kaikki yhteensä |
|----------------|--------------|--------------|-------------|---------------|------------|--------------|---------------|---------------|--------------|---------------|---------------|-----------------|
| Hyvinkää | 18 | -83 | -37 | -649 | -255 | -33 | 169 | -597 | -119 | 1 864 | 555 | 833 |
| Järvenpää | 53 | 206 | 23 | -209 | 133 | 218 | 458 | 1 860 | 392 | 2 101 | 687 | 5 922 |
| Kerava | 3 | 32 | -32 | -292 | -42 | 112 | 335 | 1 082 | -78 | 1 372 | 664 | 3 156 |
| Kirkkonummi | 40 | 132 | -64 | -660 | -328 | -38 | 181 | 1 310 | 373 | 1 380 | 642 | 2 968 |
| Mäntsälä | -7 | -59 | -64 | -443 | -122 | -23 | -10 | -180 | 216 | 794 | 242 | 344 |
| Nurmijärvi | 48 | 166 | -61 | -496 | -200 | -26 | 62 | 1 300 | 586 | 1 283 | 714 | 3 376 |
| Pornainen | 1 | -22 | -11 | -114 | -49 | -65 | -16 | -46 | 123 | 206 | 49 | 56 |
| Sipoo | 36 | 195 | 31 | -68 | 0 | 31 | 131 | 1 519 | 647 | 715 | 329 | 3 566 |
| Tuusula | 32 | 6 | -58 | -729 | -235 | -220 | 128 | 206 | 18 | 1 297 | 626 | 1 071 |
| Vihti | 11 | -100 | -61 | -669 | -223 | -5 | 24 | -281 | -18 | 1 244 | 474 | 396 |
| Kuuma-kunnat | 235 | 473 | -334 | -4 329 | -1 321 | -49 | 1 462 | 6 173 | 2 140 | 12 256 | 4 982 | 21 688 |
| Uusimaa | 1 205 | 3 661 | -752 | -9 741 | 395 | 6 792 | 13 122 | 49 348 | 4 258 | 44 917 | 20 933 | 134 138 |
| Manner-Suomi | 926 | -11 771 | -8 643 | -69 720 | -14 823 | 8 560 | 21 073 | -58 151 | -42 569 | 178 088 | 59 990 | 62 960 |

- Tilastokeskuksen väestöennusteen perusteella Kuuma-kuntien asukasluku kasvaa huomattavasti koko maan asukaslukua enemmän.
- Eläkeläisten määrä kasvaa kaikissa kunnissa, mutta työikäisten määrä vain osassa.
- Kuinka Ukrainan tilanne vaikuttaa? Suomeen on arvioitu saapuvan 80 000 ukrainalaista.

| Ikäryhmä | Kasvua |
|-------------|--------|
| 0 v | 9/10 |
| 1-5 v | 4/10 |
| 6 v | 2/10 |
| 7-12 v | 0/10 |
| 13-15 v | 1/10 |
| 16-18 v | 3/10 |
| 19-23 v | 8/10 |
| 24-64 v | 6/10 |
| 65-74 v | 7/10 |
| 75- 84 v | 10/10 |
| 85 + v ... | 10/10 |
| Koko väestö | 10/10 |

Kuntalaisen hinta ja muuttoliikkeen tarkastelu

- **Kaikki kunnalle kohdistuvat tulot ja menot (2020) on jaettu kunnan omalle ikärakenteelle. Keskiarvoistarkastelu.**

Tulot lajeittain

- Valtionosuudet (VM ja OKM)– on jaettu ikäryhmiin järjestelmäperusteisesti ja yleiset, jakamattomat valtionosuudet on jaettu tasan eri ikäryhmiin.
- Peruspalveluihin kuuluva omarahoitusosuus näkyy negatiivisena aktiivi-ikäisillä. OKM toimitti eri pyynnöstä omat, peruspalveluiden valtionosuudesta poikkeavat valtionosuutensa.
- Tuloverotulot jaetaan tilaston perusteella ikäryhmittäin (verohallinto – toteutuneet verotulot kunnittain)
- Kiinteistöverot jaetaan tasan eri ikäryhmien kesken (Tilastokeskus – toteutuneet verotulot)
- Yhteisöverot kohdistetaan työikäiselle väestölle (Tilastokeskus – toteutuneet verotulot)

Menot lajeittain

- Menot kohdennetaan Tilastokeskuksen käyttötaloustilaston mukaan eri ikäryhmille eur/kuntalainen.
- Osan menoista voi kohdentaa suoraan ikäryhmille (varhaiskasvatus, perusopetus, lukio jne), osa menoista jyvitetään tasaisesti kaikille kuntalaisille (esimerkiksi yleishallinto, muut palvelut, opetuksesta ja kulttuurista kulttuuripalvelut, liikuntapalvelut jne)
- Nettokäyttökustannus – sisältää poistot

Saadaan jokaiselle kunnalle tulojen- ja menojen jakauma ikäluokittain

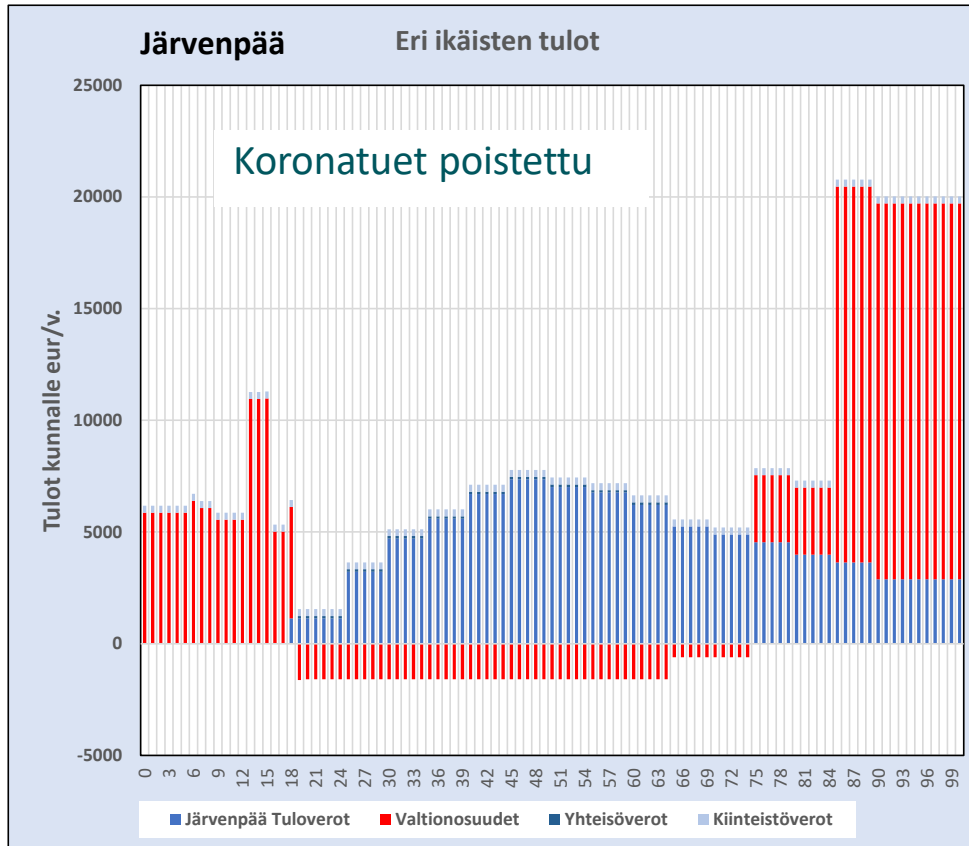
Muuttoliike ja tyyppimuuttajat

- Hyödyntämällä kuntalaisen hinnasta saatua jakaumaa voidaan arvioida erilaisten tyyppimuuttajien talousvaikutuksia kunnalle **kumulatiivisesti asumisaikana.**
- Tarkastelu on reaalinen.
- Marginaalikustannus=yksikkökustannus

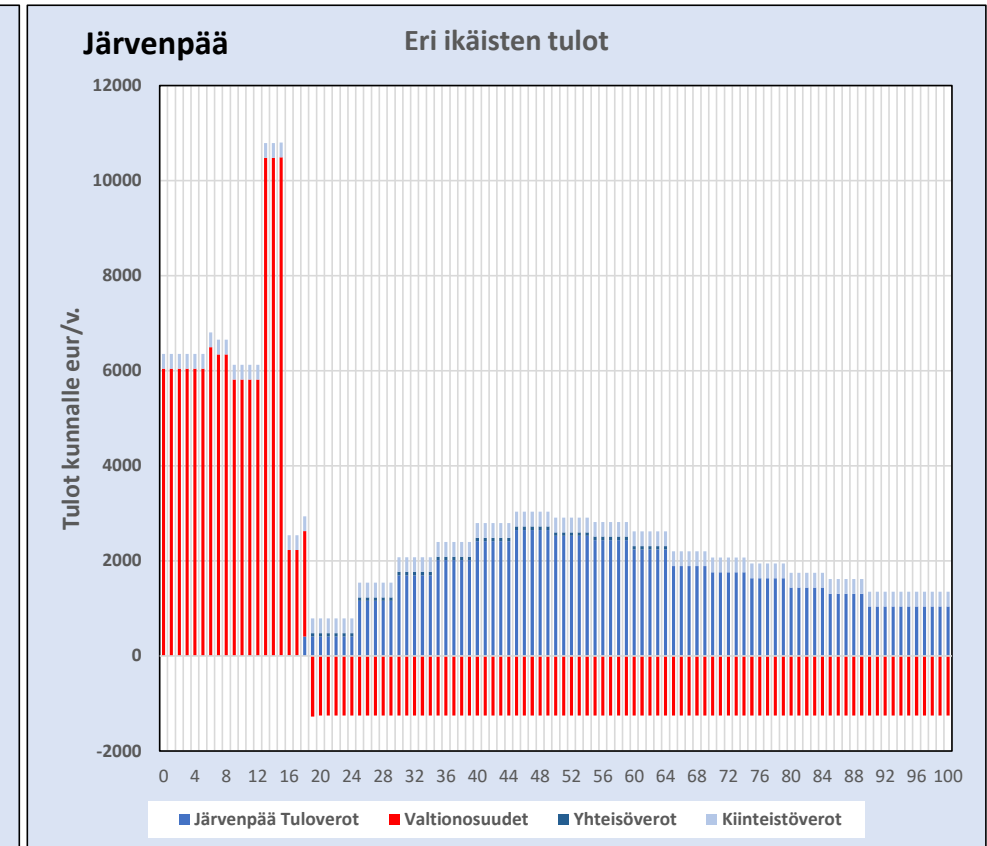
Tulot kunnalle ennen sote-uudistusta ja uudistuksen jälkeen

- Kiinteistövero on jaettu asukasluvun mukaisesti kaikille.
- Yhteisövero jaettiin työikäisille

Nykytila



Uudistuksen jälkeen



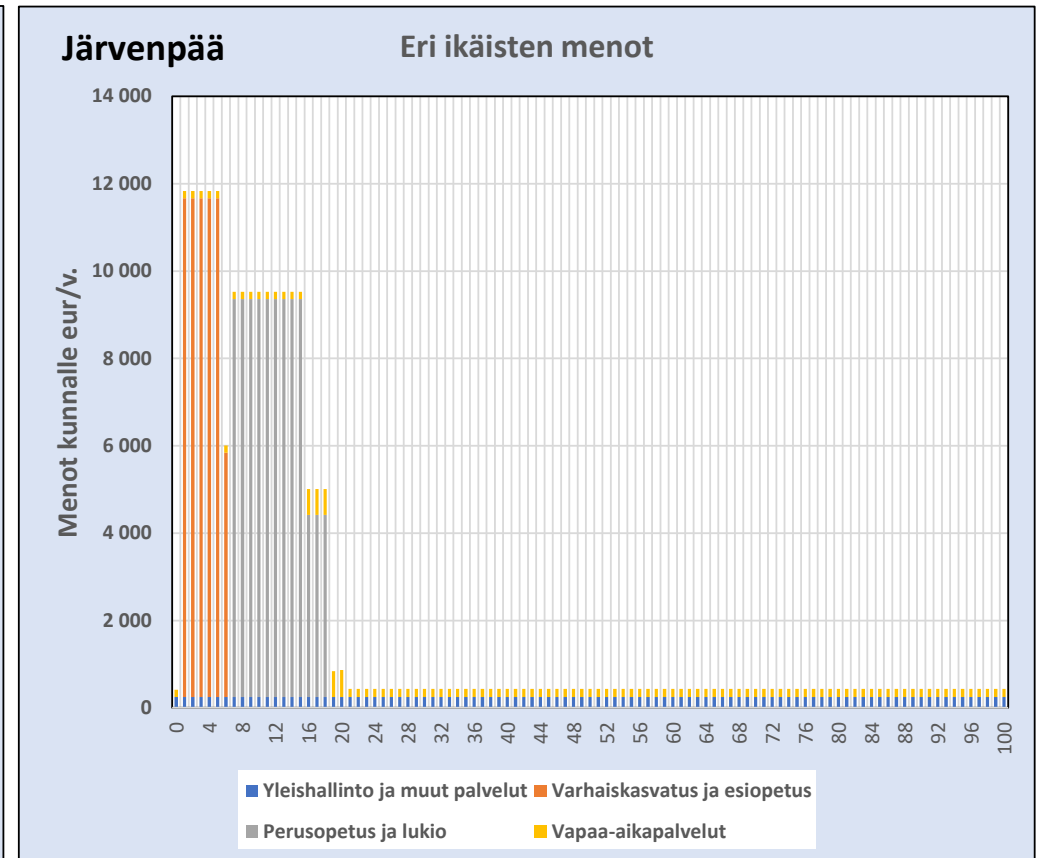
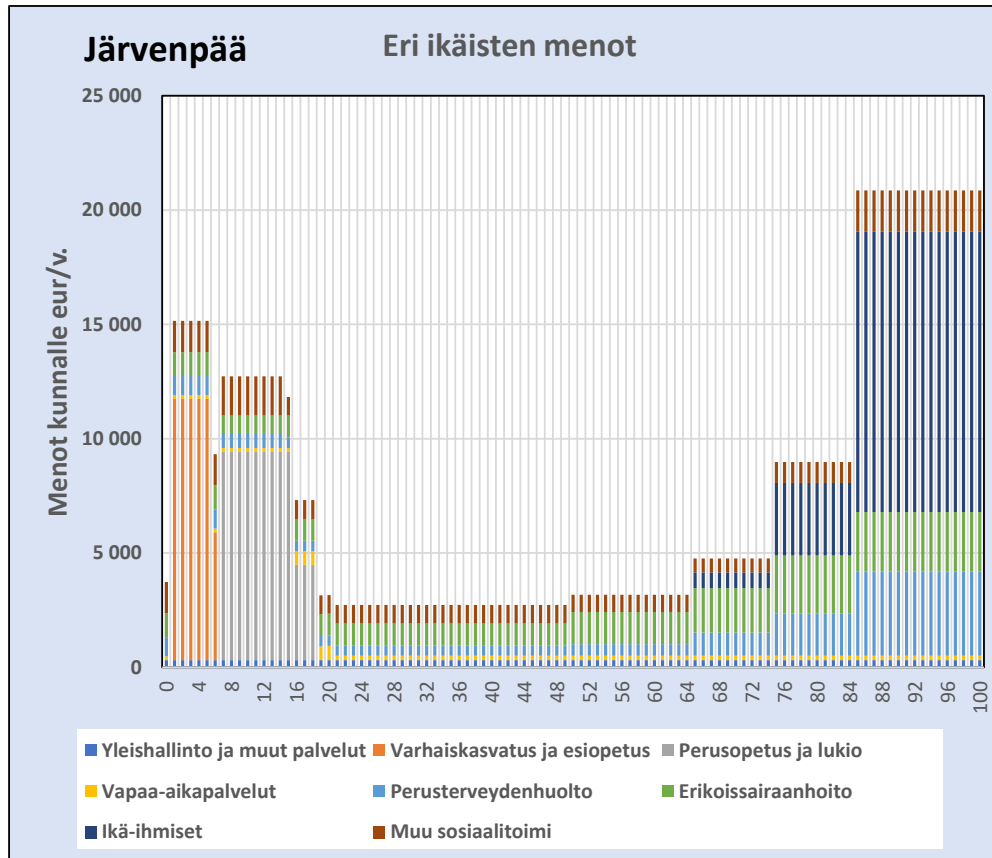
→ Kuvaa verorahoituksen jakautumista eri yhtä ikäluokkaan kuuluvaa kohti

- Kuntien tulorakenne muuttuu huomattavasti uudistuksen yhteydessä, kun ikääntyneiden valtionosuus poistuu.
- Valtionosuuden omarahoitusosuus näkyy nolla-akselin alapuolisena osana molemmissa kuvioissa.

Menot kunnalle ennen sote-uudistusta ja uudistuksen jälkeen

Nykytila

Uudistuksen jälkeen



→ Kuvaa kunnan palvelukustannusten jakautumista eri yhtä ikäluokkaan kuuluvaa kohti

- Kuntien kulurakenne muuttuu huomattavasti uudistuksen yhteydessä, kun sotepalveluiden kustannus poistuu.

Tässä tarkastelussa ammatillinen opetus on poistettu

| Järvenpää | Ennen sotea | | Soten jälkeen | |
|---------------------------------|-------------|--------|---------------|---------|
| | 1000 e | osuus | 1000 euroa | osuus |
| Yleishallinto | 2 434 | 0,9 % | 2 434 | 2,5 % |
| Lasten päivähoito | 26 751 | 10,4 % | 26 751 | 27,0 % |
| Esiopetus | 2 775 | 1,1 % | 2 775 | 2,8 % |
| Perusopetus | 41 393 | 16,1 % | 41 393 | 41,7 % |
| Lukiokoulutus | 6 334 | 2,5 % | 6 334 | 6,4 % |
| Ammatillinen koulutus | 0 | 0,0 % | 0 | 0,0 % |
| Kansalaisopistojen vapaa si | 720 | 0,3 % | 720 | 0,7 % |
| Taiteen perusopetus | 1 332 | 0,5 % | 1 332 | 1,3 % |
| Muu opetustoiminta | 23 | 0,0 % | 23 | 0,0 % |
| Kirjastotoiminta | 2 069 | 0,8 % | 2 069 | 2,1 % |
| Liikunta ja ulkoilu | 3 135 | 1,2 % | 3 135 | 3,2 % |
| Nuorisotoiminta | 1 089 | 0,4 % | 1 089 | 1,1 % |
| Museo- ja näyttelytoiminta | 591 | 0,2 % | 591 | 0,6 % |
| Teatteri-, tanssi- ja sirkustoi | 0 | 0,0 % | 0 | 0,0 % |
| Musiikkitoiminta | 0 | 0,0 % | 0 | 0,0 % |
| Muu kulttuuritoiminta | 1 604 | 0,6 % | 1 604 | 1,6 % |
| Työllistymistä tukevat palve | 537 | 0,2 % | 537 | 0,5 % |
| Yhdyskuntasuunnittelu | 2 221 | 0,9 % | 2 221 | 2,2 % |
| Rakennusvalvonta | -103 | 0,0 % | -103 | -0,1 % |
| Ympäristön huolto | 376 | 0,1 % | 376 | 0,4 % |
| Liikenneväylät | 9 873 | 3,8 % | 9 873 | 9,9 % |
| Puistot ja yleiset alueet | 2 983 | 1,2 % | 2 983 | 3,0 % |
| Lomituspalvelut | 0 | 0,0 % | 0 | 0,0 % |
| Tila- ja vuokrauspalvelut | -103 | 0,0 % | -103 | -0,1 % |
| Tukipalvelut | 21 | 0,0 % | 21 | 0,0 % |
| Elinkeinoelämän edistäminen | 5 380 | 2,1 % | 5 380 | 5,4 % |
| Vesihuolto | -1 433 | -0,6 % | -1 433 | -1,4 % |
| Jätehuolto | -28 | 0,0 % | -28 | 0,0 % |
| Joukkoliikenne | 855 | 0,3 % | 855 | 0,9 % |
| Energiahuolto | 0 | 0,0 % | 0 | 0,0 % |
| Satamatoiminta | 0 | 0,0 % | 0 | 0,0 % |
| Maa- ja metsätilat | 0 | 0,0 % | 0 | 0,0 % |
| Muu toiminta | -11 585 | -4,5 % | -11 585 | -11,7 % |

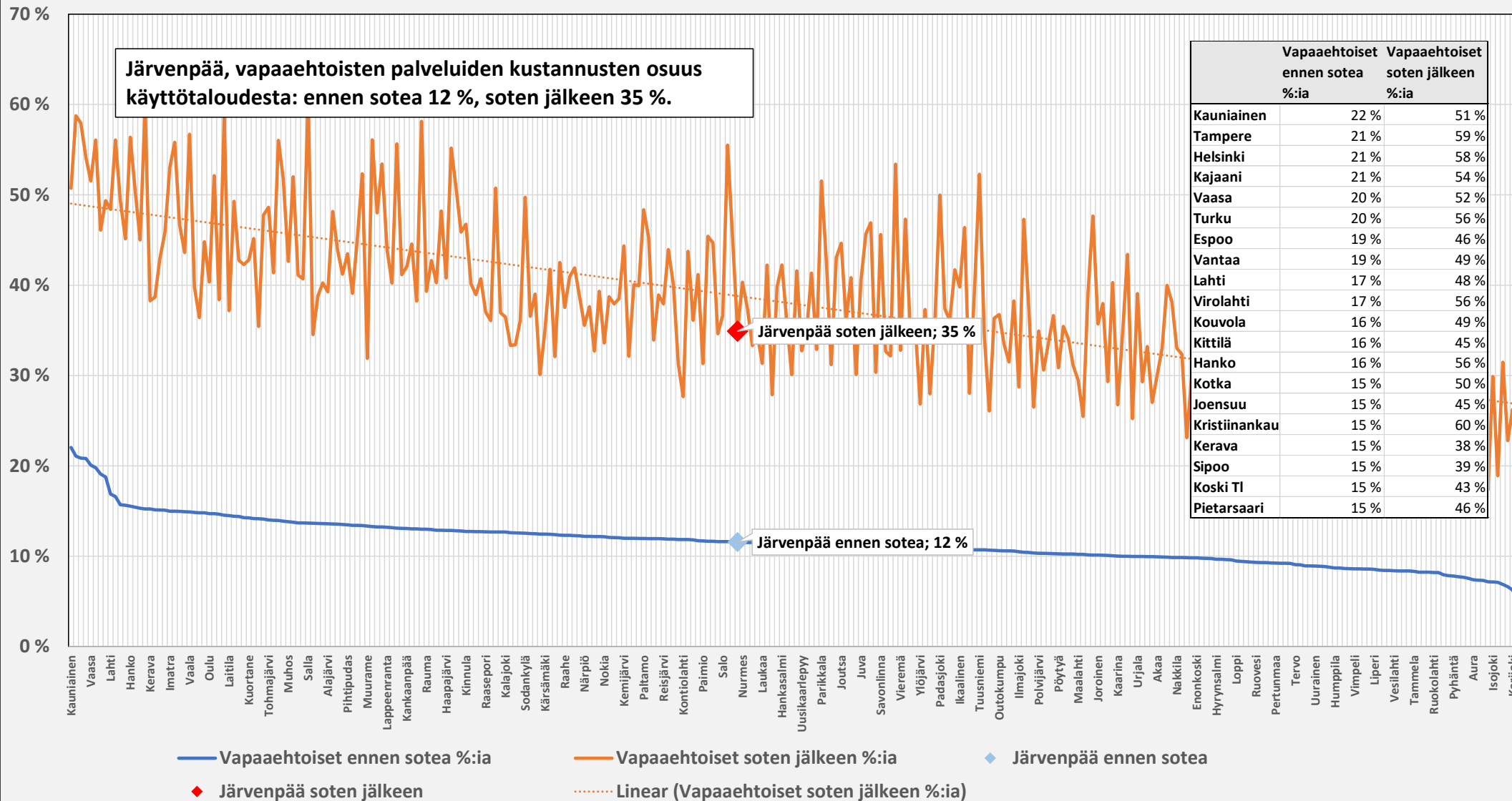
Työllistymistä tukevat palvelut pääosin jäävät kunnalle/JS 11.8.2021

| Järvenpää | Ennen sotea | | Soten jälkeen | |
|--------------------------------------|-------------|--------|---------------|-------|
| | 1000 e | osuus | 1000 euroa | osuus |
| Palo- ja pelastustoiminta | 3 022 | 1,2 % | | |
| Lastensuojelun laitos- ja perhehoito | 7 368 | 2,9 % | | |
| Lastensuojelun avohuoltopalvelut | 4 179 | 1,6 % | | |
| Muut lasten ja perheiden avopalvelut | 2 691 | 1,0 % | | |
| Ikääntyneiden laitoshoido | 130 | 0,1 % | | |
| Ikääntyneiden ympärivuorokautisen h | 12 986 | 5,1 % | | |
| Muut ikääntyneiden palvelut | 1 324 | 0,5 % | | |
| Vammaisten laitoshoido | 111 | 0,0 % | | |
| Vammaisten ympärivuorokautisen hoi | 4 649 | 1,8 % | | |
| Muut vammaisten palvelut | 12 465 | 4,8 % | | |
| Kotihoito | 6 294 | 2,4 % | | |
| Päihdehuollon erityispalvelut | 1 878 | 0,7 % | | |
| Perusterveydenhuollon avohoito | 21 817 | 8,5 % | | |
| Suun terveydenhuolto | 3 339 | 1,3 % | | |
| Perusterveydenhuollon vuodeosastoh | 6 214 | 2,4 % | | |
| Erikoissairaanhoido | 56 119 | 21,8 % | | |
| Ympäristöterveydenhuolto | 409 | 0,2 % | | |
| Muu sosiaali- ja terveystoiminta | 7 390 | 2,9 % | | |

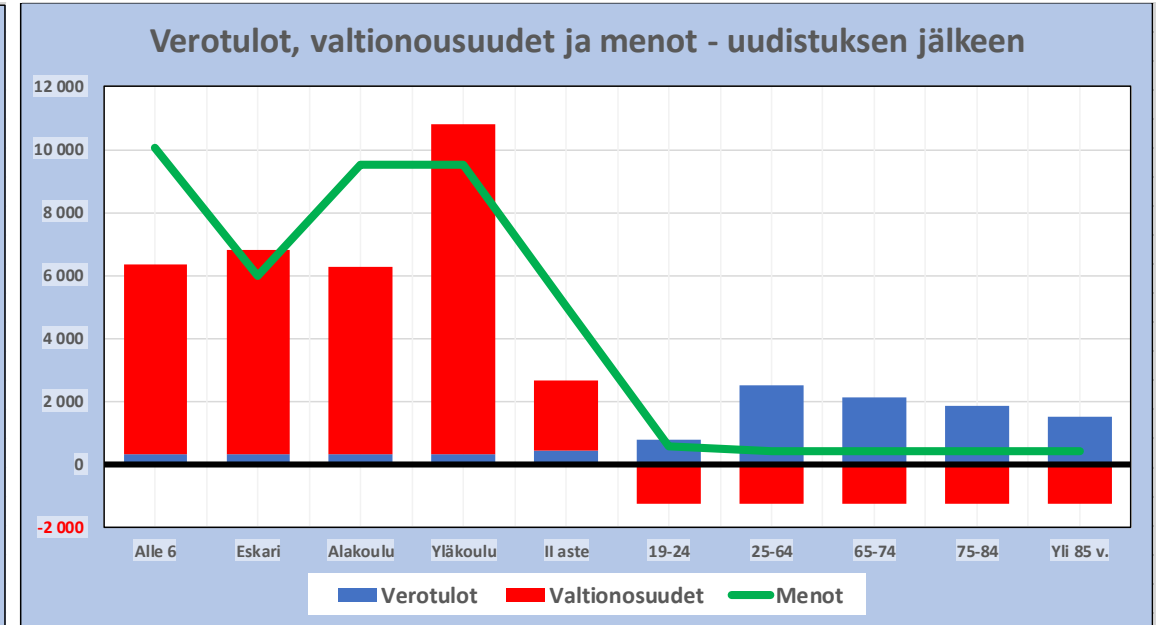
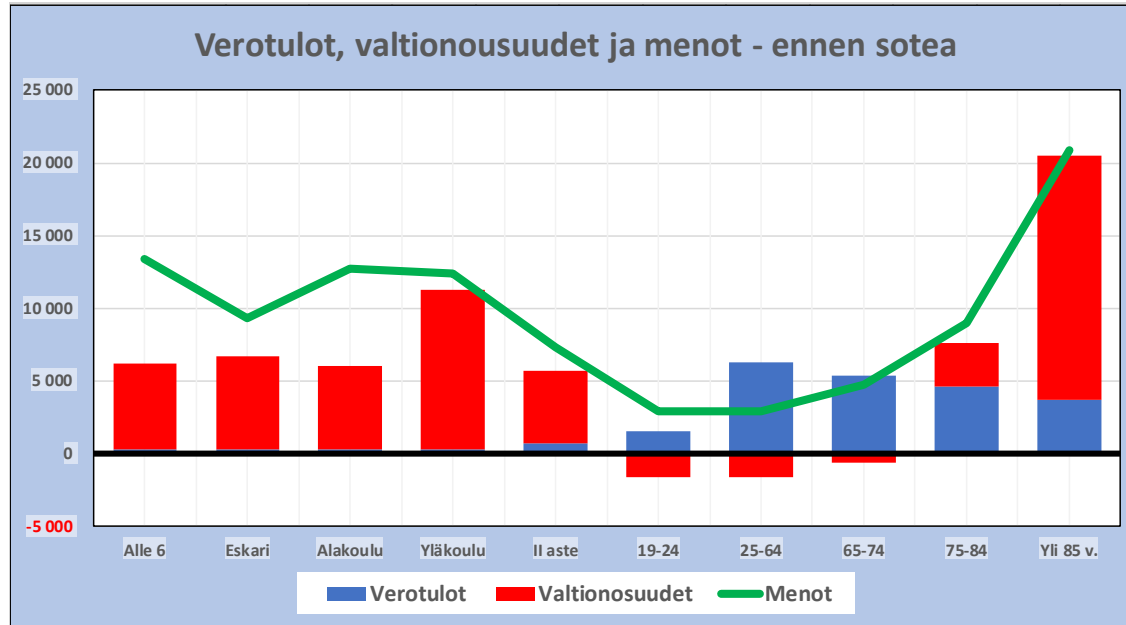
Kaikki yhteensä ennen sotea 257 064 99 244 100,0 %
Uudistus poistaa nettomenoja 157 820 61,4 %
Kaikki yhteensä soten jälkeen 99 244 38,6 % (jää)

- Vasemmalla ovat kunnan järjestettäväksi jäävät palvelut, oikealla hyvinvointialueiden vastuulle siirtyvät palvelut.
- Vasemmalla on myös kuvattu, kuinka suuri osa kunnan kustannuksista on yksittäisestä palvelusta.
- Päivähoidosta ja perusopetuksesta tulee jatkossa noin puolet kuntien kaikista kuluista

Vapaaehtoiset ennen ja jälkeen soten, %:ia



Tulot ja menot kunnalle ennen sote-uudistusta ja uudistuksen jälkeen eri ikäluokissa



| Järvenpää | Alle 6 | Eskari | Alakoulu | Yläkoulu | II aste | 19-24 | 25-64 | 65-74 | 75-84 | Yli 85 v. | Yht |
|--------------------------|--------|--------|----------|----------|---------|--------|--------|-------|-------|-----------|-------|
| Verotulot | 311 | 311 | 311 | 319 | 684 | 1 550 | 6 312 | 5 383 | 4 638 | 3 683 | 4 488 |
| Valtionosuudet | 5 866 | 6 398 | 5 719 | 10 955 | 4 991 | -1 603 | -1 598 | -603 | 3 006 | 16 831 | 810 |
| Verorahoitus yhteensä | 6 177 | 6 709 | 6 030 | 11 275 | 5 675 | -53 | 4 713 | 4 779 | 7 644 | 20 513 | 5 298 |
| Menot | 13 391 | 9 329 | 12 734 | 12 431 | 7 312 | 2 878 | 2 897 | 4 768 | 8 984 | 20 869 | 5 660 |
| Verotulot, sijoitus | 113 | 113 | 113 | 107 | 118 | 214 | 32 | 10 | 9 | 16 | 23 |
| Valtionosuudet, sijoitus | 279 | 279 | 266 | 267 | 166 | 278 | 278 | 278 | 278 | 278 | 286 |
| Verorahoitus yht, sij. | 277 | 277 | 267 | 268 | 169 | 275 | 269 | 140 | 179 | 195 | 281 |
| Menot, sijoitus | 162 | 68 | 64 | 63 | 147 | 50 | 58 | 88 | 108 | 119 | 31 |
| Netto sijoitus | 237 | 129 | 146 | 144 | 209 | 276 | 223 | 49 | 103 | 124 | 238 |

| Järvenpää | Alle 6 | Eskari | Alakoulu | Yläkoulu | II aste | 19-24 | 25-64 | 65-74 | 75-84 | Yli 85 v. | Yht |
|--------------------------|--------|--------|----------|----------|---------|--------|--------|--------|--------|-----------|-------|
| Verotulot | 311 | 311 | 311 | 314 | 445 | 790 | 2 505 | 2 136 | 1 868 | 1 524 | 1 834 |
| Valtionosuudet | 6 043 | 6 493 | 5 986 | 10 477 | 2 218 | -1 259 | -1 254 | -1 254 | -1 254 | -1 254 | 317 |
| Verorahoitus yhteensä | 6 353 | 6 804 | 6 296 | 10 790 | 2 663 | -469 | 1 250 | 882 | 614 | 270 | 2 152 |
| Menot | 10 069 | 6 006 | 9 528 | 9 528 | 5 012 | 577 | 432 | 432 | 432 | 432 | 2 220 |
| Verotulot, sijoitus | 112 | 112 | 112 | 111 | 126 | 238 | 134 | 21 | 31 | 42 | 90 |
| Valtionosuudet, sijoitus | 287 | 287 | 248 | 254 | 134 | 287 | 287 | 287 | 287 | 287 | 263 |
| Verorahoitus yhteensä, | 288 | 288 | 242 | 249 | 135 | 286 | 288 | 221 | 234 | 232 | 263 |
| Menot, sijoitus | 158 | 51 | 49 | 49 | 153 | 17 | 26 | 26 | 26 | 26 | 65 |
| Netto sijoitus | 195 | 74 | 68 | 73 | 140 | 256 | 257 | 99 | 125 | 133 | 226 |

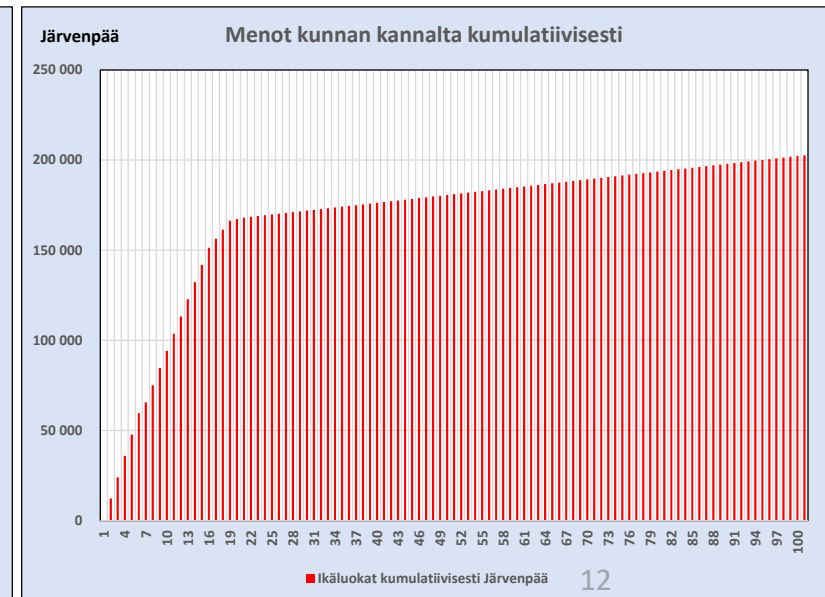
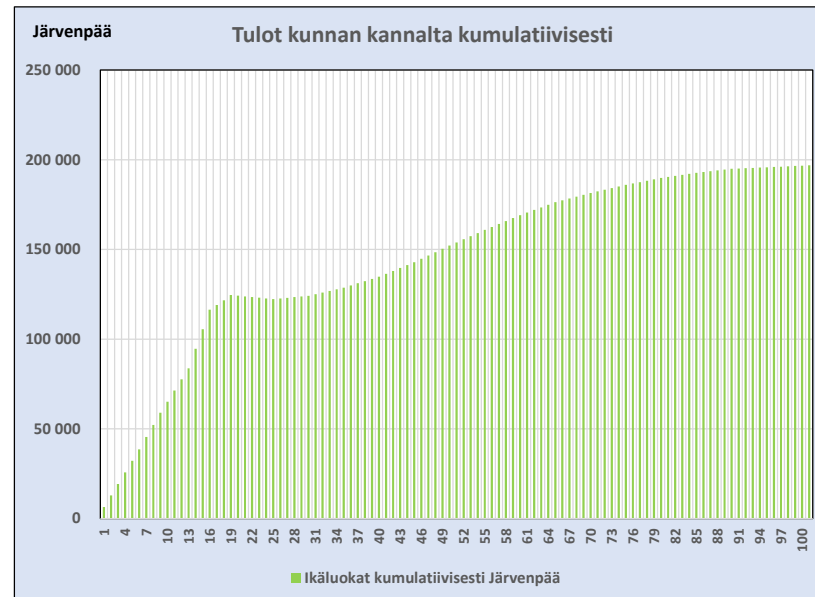
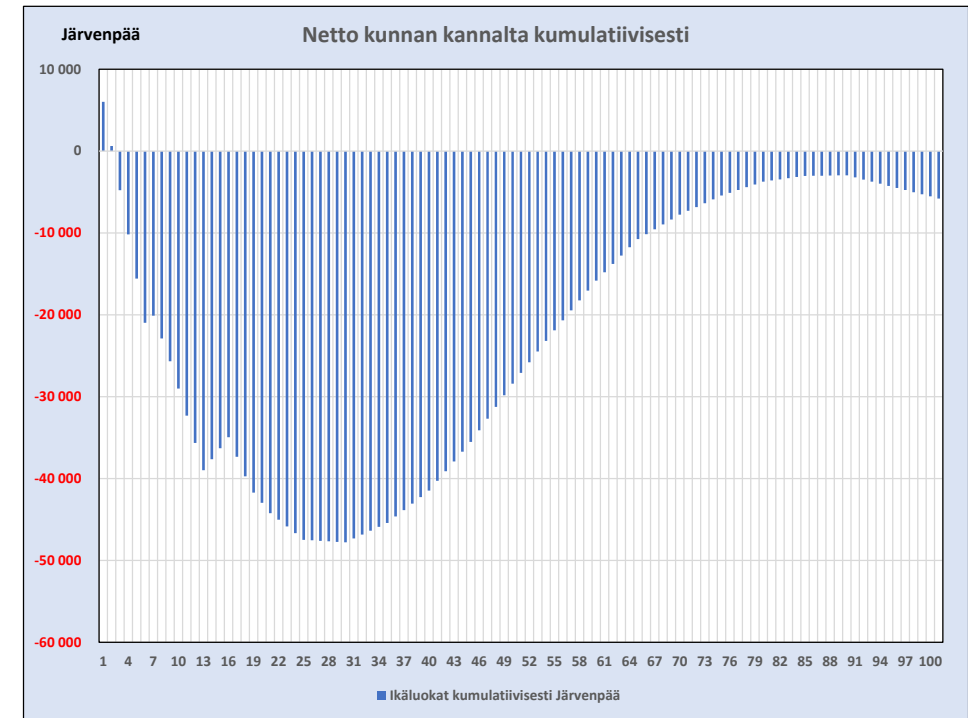
- Vasemmalla on verotulot, valtionosuudet sekä menot soteuudistusta edeltävällä kulumakanteella ikäryhmittäin. Oikealla on kuvattu sama soteuudistuksen jälkeisellä ajalla.
- Sekä tulot että menot painottuvat soteuudistuksen jälkeen nuorimpiin ikäryhmiin.
- Mitä palveluita suunnataan ikääntyneille soten toteuduttua? Soten toteutumisen jälkeen ikääntyneiden omat verotulot ylittävät pakollisten palveluiden kulut.
- Valtionosuuden omarahoitusosuus vähentää valtionosuuksia asukaslukuun perustuen. Tämä näkyy kuviossa työikäisten kohdalla nollan alapuolella, sekä soteuudistuksen jälkeisenä aikana myös seniorien kohdalla.

Kasvun hinta

- Sote-uudistuksen jälkeinen tarkastelu
 - Arvioitu jokaisen kunnan omalla kustannusrakenteella olettamalla kuntaan muuttavan ikä ja asumisaika
 - Jokainen muuttava aiheuttaa muuttaessaan kuntaan tulojen- ja menojen muutoksen kunta- ja ikäryhmäkohtaisen **keskiarvon** mukaisesti.
 - Tulot ja menot kumuloituvat ikäluokkien mukaisesti
 - Sote-uudistukseen liittyvät rajoittimet puhdistettu kuitenkin tarkastelusta pois, koska muuttavalla ihmisellä ei uudistuksen jälkeen ole vaikutusta näiden tasoon → valtionosuudessa vain puhdas valtionosuusjärjestelmä
- Voidaan tarkastella eri ikäluokkien suoraa taloudellista vaikutusta kunnan kannalta asumisaikanaan
- Ei ota huomioon mahdollisia dynaamisia vaikutuksia (esim. yleinen taloudellinen toimeliaisuuden kasvu)

Tulot, menot ja netto kumulatiivisesti eri ikäluokilla

- Kuvioissa näkyvät tulojen, menojen ja nettomenojen kumulatiivinen kertymä 0-vuotiaasta lähtien
- Menot kehittyvät selvästi tuloja etupainotteisemmin kaikissa Kuuma-kunnissa
- Laskelma ei käänny Järvenpään kannalta koskaan ylijäämäiseksi 1. ikävuoden jälkeen.
- 0-vuotiaiden kustannus kunnalle on vähäinen neuvolapalveluiden ym. siirtyessä hyvinvointialueille.
- 0-vuotiaille ei lasketa päivähoiton kustannuksia tässä laskelmassa.

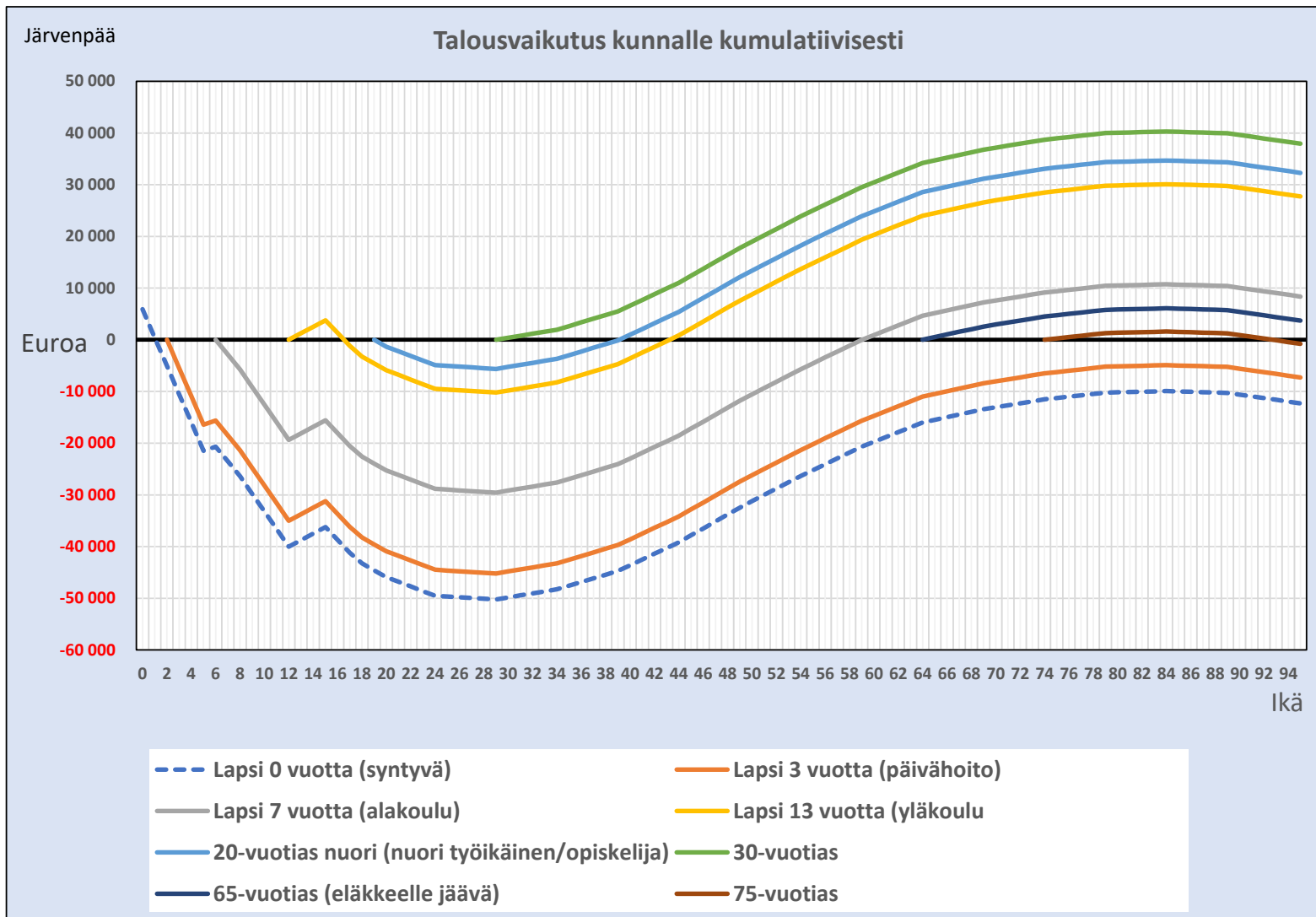


C23 – kuntalaisen hinta kumulatiivisesti 0-vuotiaasta lähtien

| | Netto kumulatiivisesti 0-> ikäluokka | | | | | | | | | Koska ylijäämäiseksi? |
|--|--------------------------------------|---------|---------|---------|---------|---------|---------|---------|---------|-----------------------|
| | 0-10 | 0-20 | 0-30 | 0-40 | 0-50 | 0-60 | 0-70 | 0-80 | 0-90 | |
| Hyvinkää | -35 740 | -50 479 | -52 679 | -45 295 | -32 650 | -21 366 | -16 261 | -14 907 | -17 024 | XX |
| Järvenpää | -32 329 | -44 222 | -47 322 | -40 290 | -27 098 | -14 802 | -7 298 | -3 589 | -3 217 | XX |
| Kerava | -34 564 | -50 563 | -53 185 | -47 493 | -36 437 | -25 920 | -20 139 | -17 049 | -17 257 | XX |
| Kirkkonummi | -46 661 | -66 733 | -72 693 | -66 258 | -49 797 | -35 859 | -30 067 | -28 014 | -29 162 | XX |
| Mäntsälä | -45 533 | -67 407 | -67 266 | -56 811 | -40 919 | -27 175 | -20 473 | -17 528 | -18 375 | XX |
| Nurmijärvi | -39 731 | -52 807 | -55 298 | -47 292 | -32 039 | -18 471 | -12 198 | -9 944 | -10 793 | XX |
| Pornainen | -40 499 | -54 991 | -56 181 | -46 909 | -31 333 | -17 481 | -9 437 | -5 376 | -7 298 | XX |
| Sipoo | -47 187 | -70 282 | -74 735 | -68 827 | -54 849 | -42 671 | -38 109 | -37 851 | -41 341 | XX |
| Tuusula | -46 290 | -69 522 | -74 582 | -69 272 | -55 363 | -42 698 | -38 025 | -37 665 | -40 505 | XX |
| Vihti | -39 838 | -52 676 | -54 316 | -44 798 | -28 666 | -13 672 | -5 621 | -1 476 | -958 | XX |
| Koko maa ka | -34 796 | -50 343 | -50 501 | -40 864 | -26 457 | -13 824 | -7 392 | -4 964 | -5 212 | 59* |
| *Vain kunnat, joissa ylijäämäisyys saavutetaan: 108 kuntaa | | | | | | | | | | |

- Taulukossa tarkasteltu yhtä syntyvää lasta, joka asuu kunnassa koko elämänsä
- Kuuma-kunnista yhdessäkään ei saavuteta ylijäämäisyyttä missään vaiheessa ihmisen elinkaarta.
- Manner-Suomessa on 108/293 kuntaa, joissa ylijäämäisyys saavutetaan. Kunnissa, joissa ylijäämäisyys saavutetaan, se saavutetaan keskimäärin 59 vuoden iässä.

Nettovaikutus kumulatiivisesti eri ikäluokilla



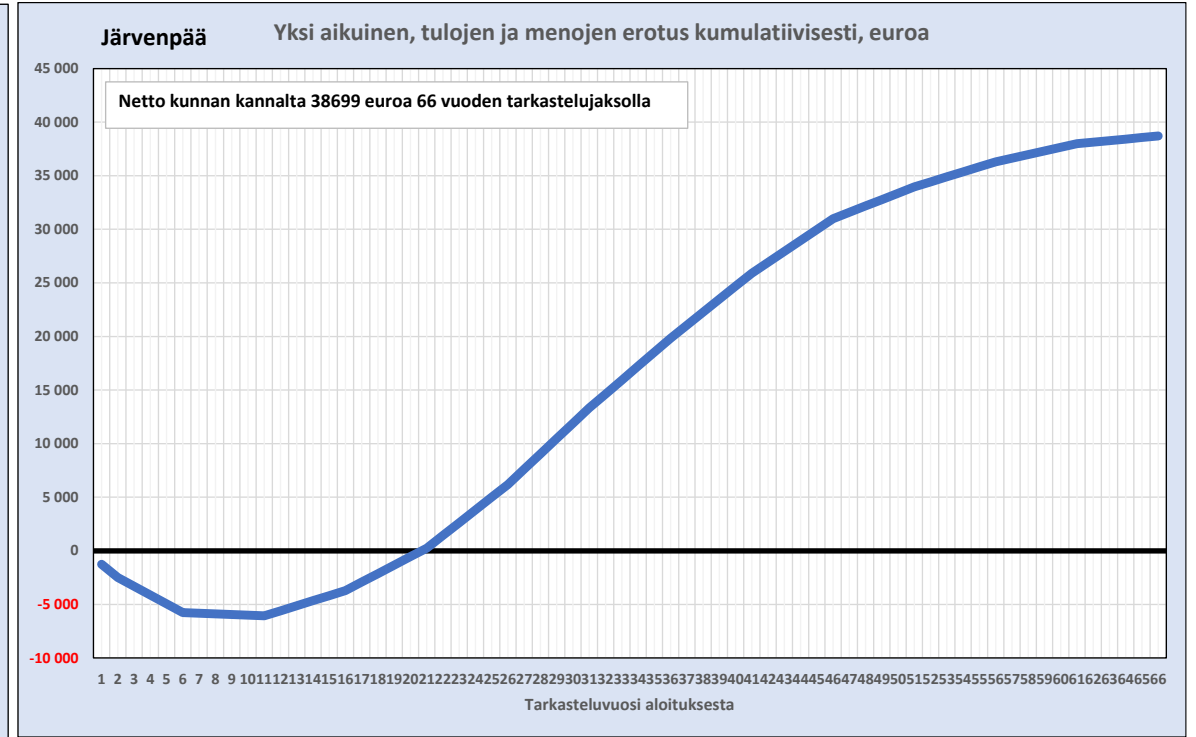
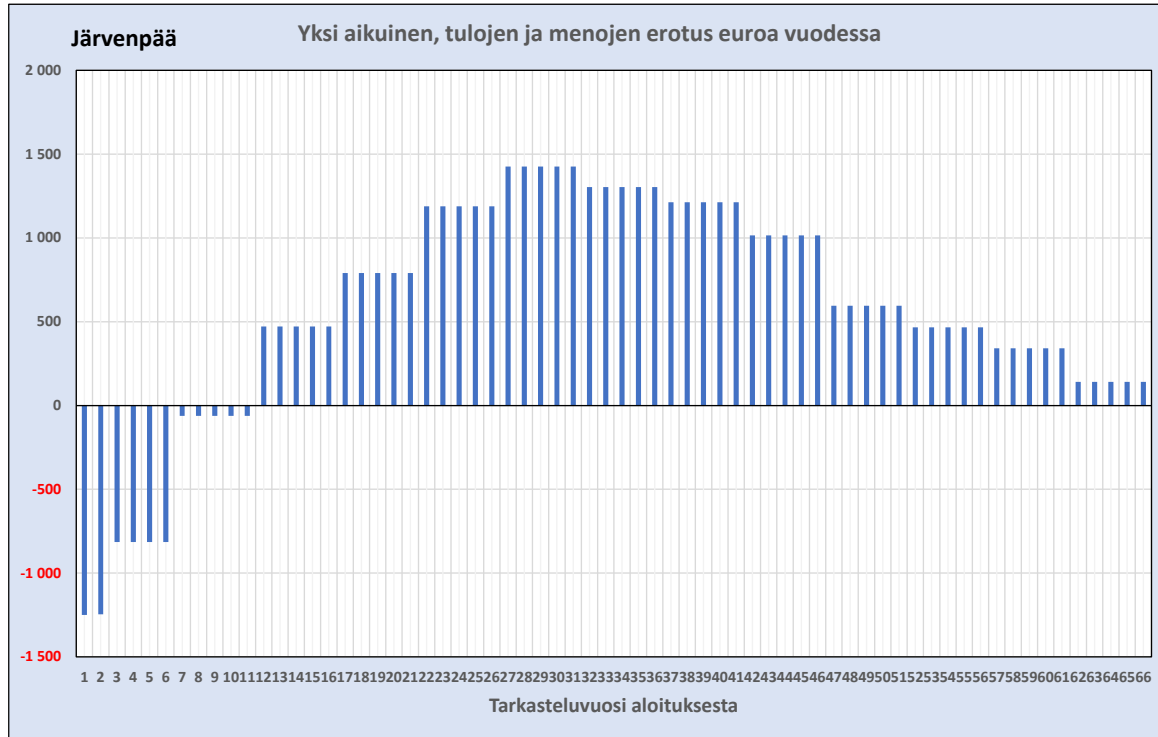
Järvenpäässä

- Syntyvä lapsi, joka asuu koko elämänsä Järvenpäässä ei tule sote-uudistuksen jälkeisellä tulo-meno-rakenteella kunnan kannalta koskaan ylijäämäiseksi.
- Samoin 3-vuotiaana muuttava lapsi.
- 7-vuotias muuttava lapsi tulee kunnan taloudelle ylijäämäiseksi noin 60-vuotiaana.
- 13-vuotias muuttava lapsi 44-vuotiaana
- 20-vuotias muuttava opiskelija 40-vuotiaana
- Työkäiset sekä eläkeläiset ovat nettomaksajia.
- Järvenpäässä ikääntyneiden kustannus kunnalle on verotuloja suurempi.

Muuttavat esimerkkikokonaisuudet

- **Tyyppimuuttajissa voidaan asettaa erilaisia oletuksia asuinajan suhteen (esimerkiksi)**
 - opiskelija
 - työuraansa aloittava
 - eläkkeelle siirtyvä
 - Yksinhuoltaja + 3-vuotias lapsi
 - 2 aikuista (ikä 30 ja 32) + lapset (ikä 4 ja 1)

Opiskelija muuttaa

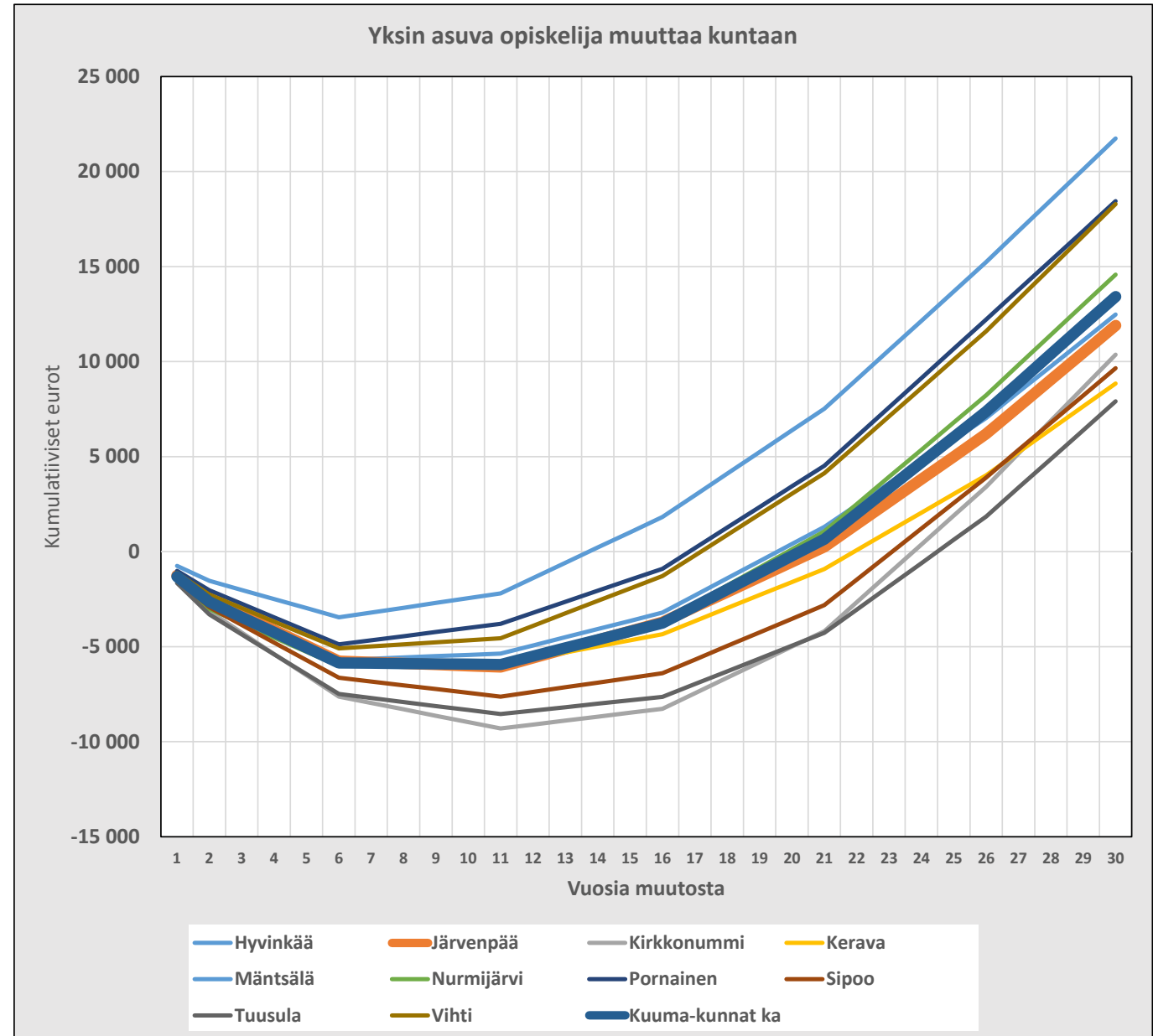


| Muuttava Kokoonpano | | Minkä ikäinen muuttaessaan | Montako vuotta asuu | Muuttaa pois |
|------------------------|-----|-------------------------------|------------------------|-----------------|
| 1+0 | 1+0 | 19 | 66 | 85 |

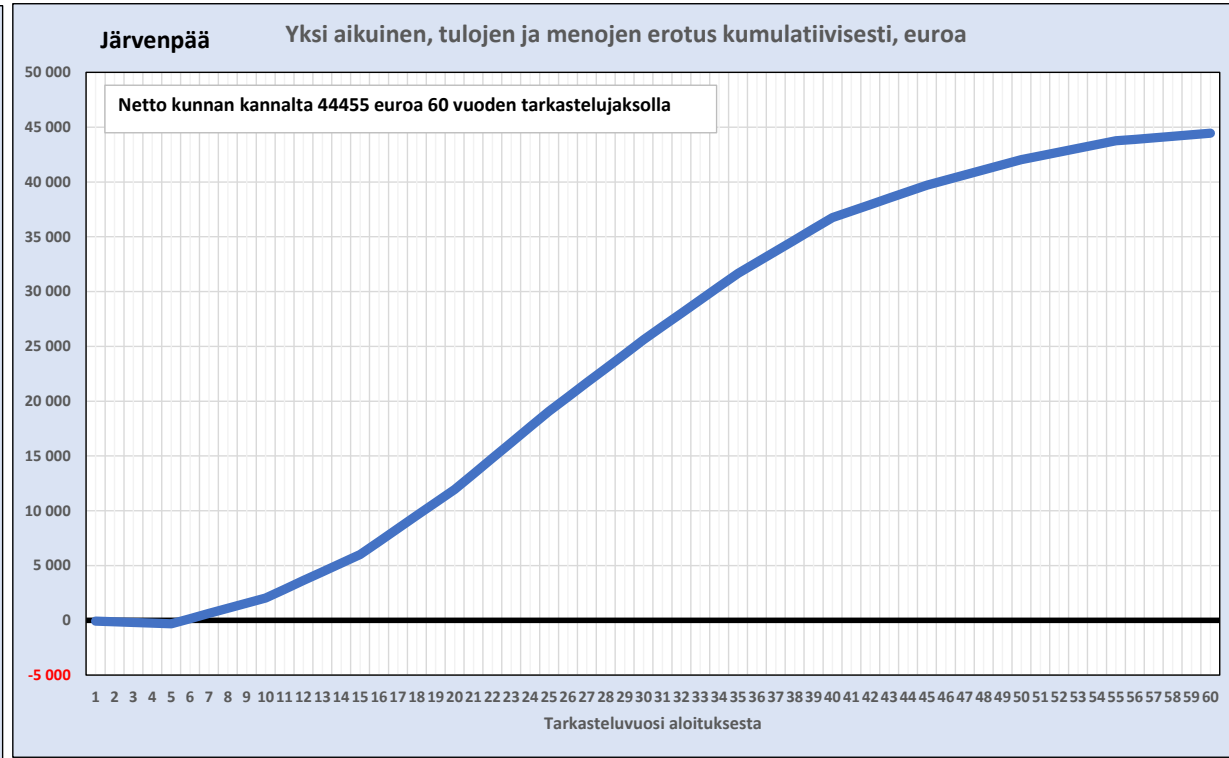
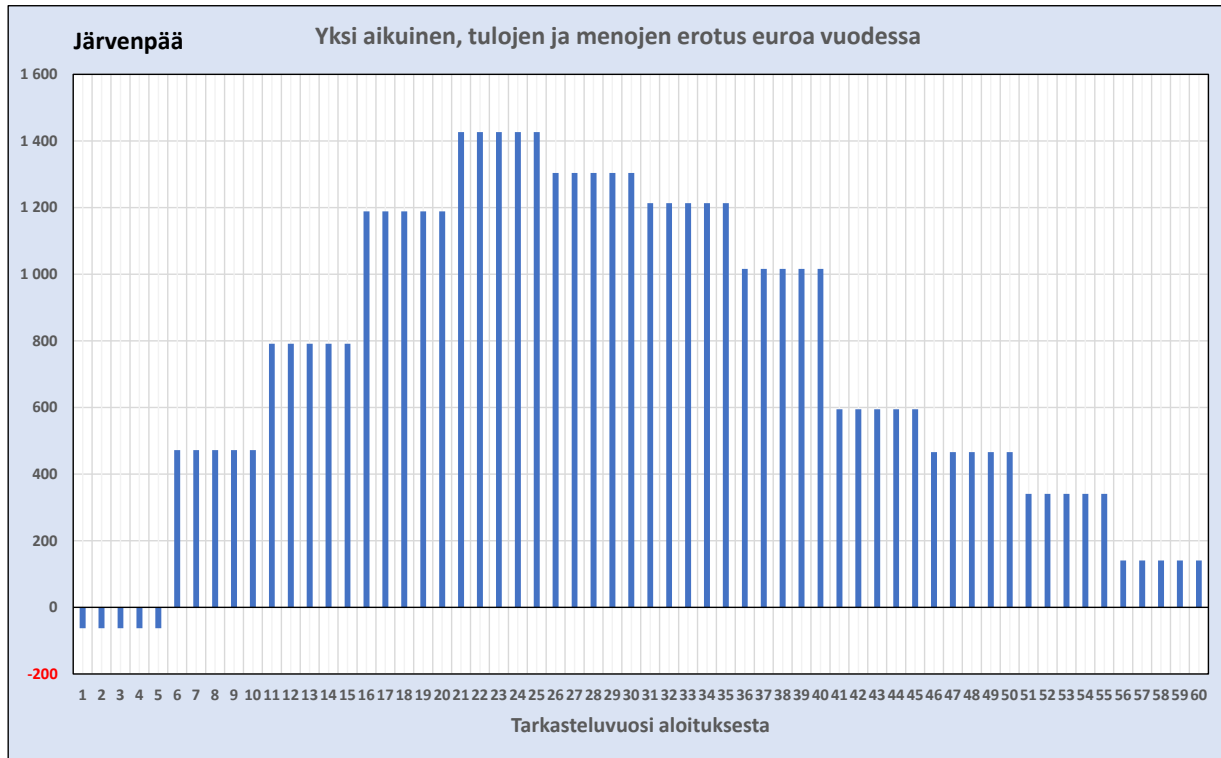
- Opiskelija muuttaa 19-vuotiaana
 - Ensimmäiset 11 vuotta kunnan talouden kannalta alijäämäisiä
 - Tästä eteenpäin vuositasolla kunnan kannalta ylijäämäisiä
 - Kumulatiivisesti laskelma kääntyy ylijäämäiseksi 21 vuoden kohdalla
 - Koko elinkaaren aikana vaikutus kunnan taloudelle reaalisesti noin 39 000 euroa
 - Mutta mitäs jos opiskelija muuttaa heti opintojen päätyttyä pois?

Opiskelija muuttaa Kuuma-kunnat

- Nuori muuttaa kuntaan 19-vuotiaana
 - Tarkastelu rajattu 30 vuoteen
 - Kaikissa kunnissa ensimmäiset 14 vuotta kumulatiivisesti alijäämäisiä
 - Nopeimmin kunnan kannalta kannattavaksi Mäntsälässä – hitaimmin Tuusulassa



Työkäinen muuttaa kuntaan

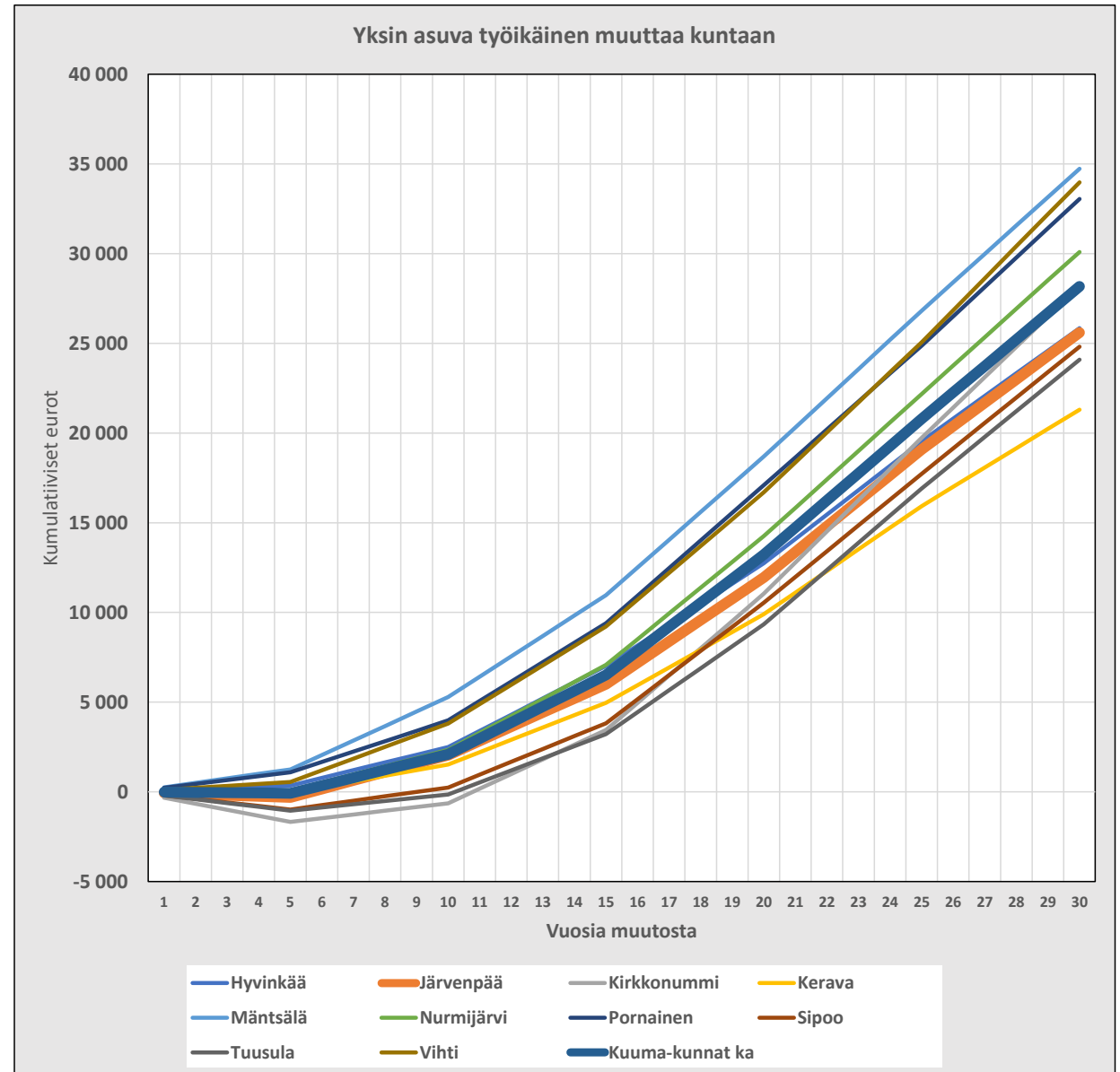


| Muuttava Kokoonpano | Minkä ikäinen muuttaessaan | Montako vuotta asuu | Muuttaa pois |
|------------------------|-------------------------------|------------------------|-----------------|
| 1+0 | 1+0 | 25 | 85 |

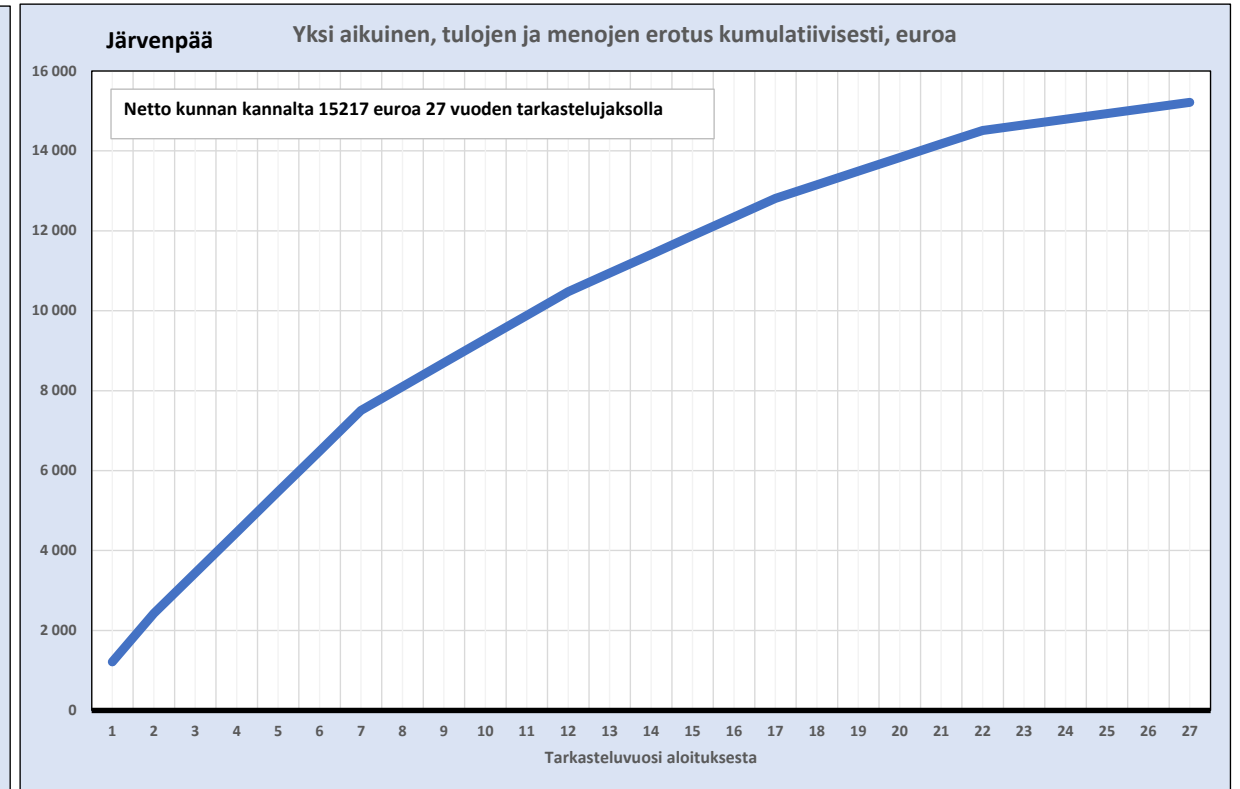
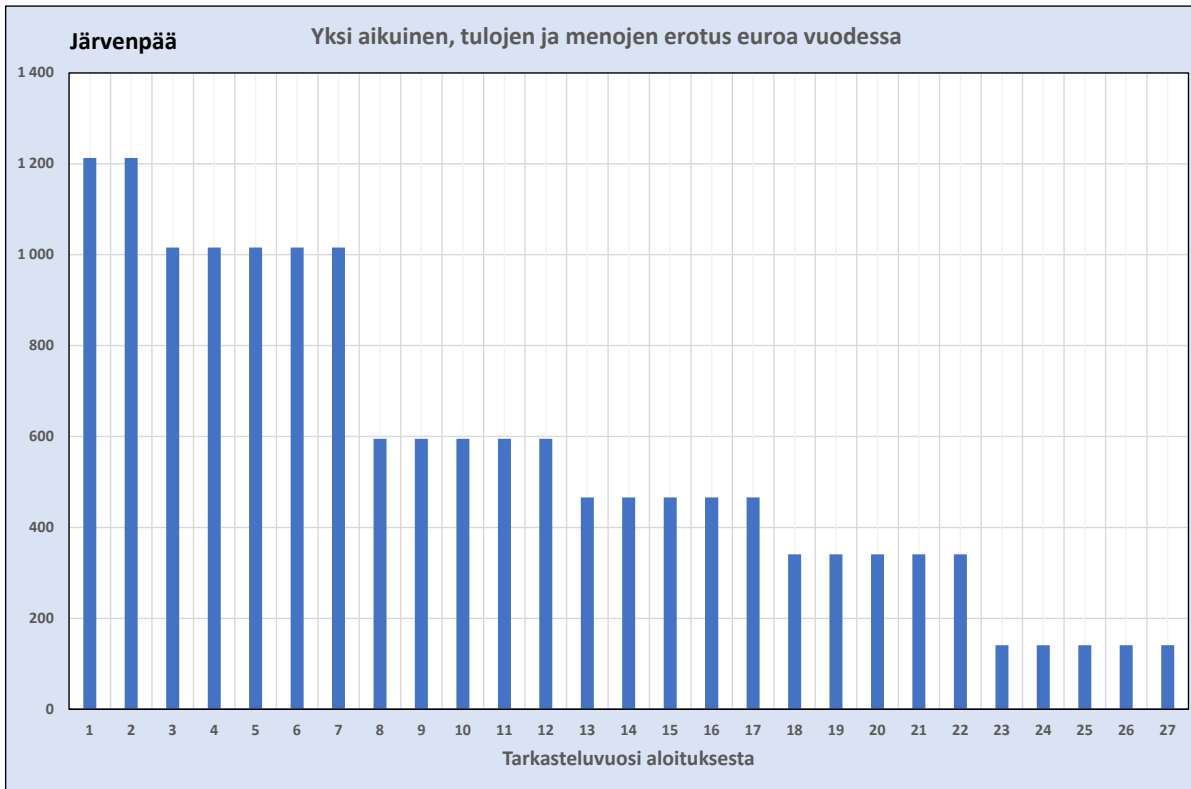
- 1 työkäinen muuttaa 25-vuotiaana
 - Kaikki vuodet ensimmäisen viiden vuoden jälkeen ovat ylijäämäisiä kunnalle.
 - Koko elinkaaren aikana vaikutus kunnan taloudelle reaalisesti noin 44 000 euroa

Työikäinen muuttaa kuntaan Kuuma-kunnat

- Työikäinen muuttaa kuntaan 25-vuotiaana
 - Tarkastelu rajattu 30 vuoteen
 - Kaikissa kunnissa ensimmäisen 10 vuoden asumisen jälkeen laskelma kääntyy ylijäämäiseksi
 - Eniten ylijäämää 30 vuoden jaksolla Mäntsälässä, vähiten Keravalla.



Eläkkeelle siirtyvä muuttaa

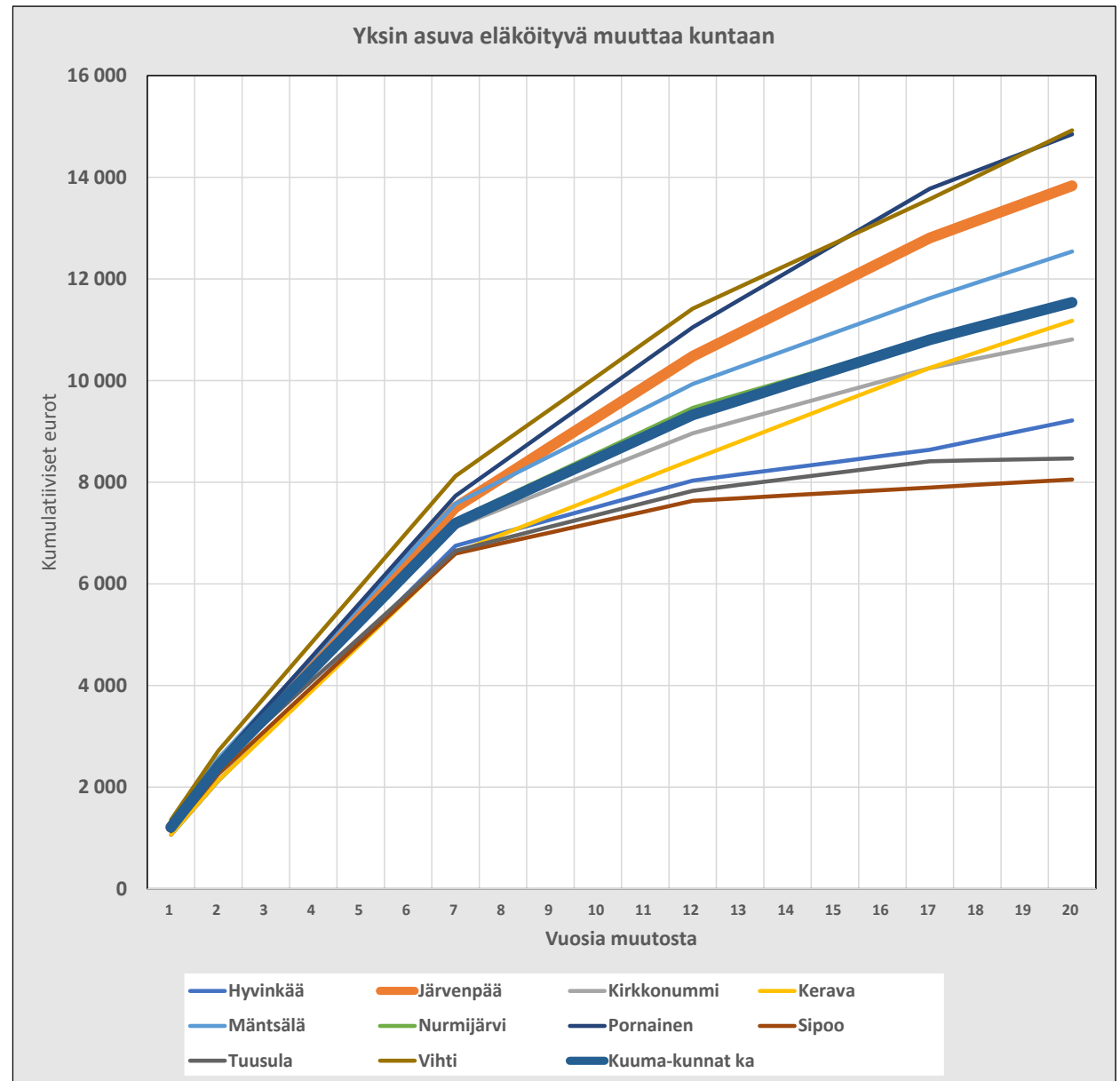


| Muuttava Kokoonpano | Minkä ikäinen muuttaessaan | Montako vuotta asuu | Muuttaa pois |
|------------------------|-------------------------------|------------------------|-----------------|
| 1+0 | 1+0 | 58 | 85 |

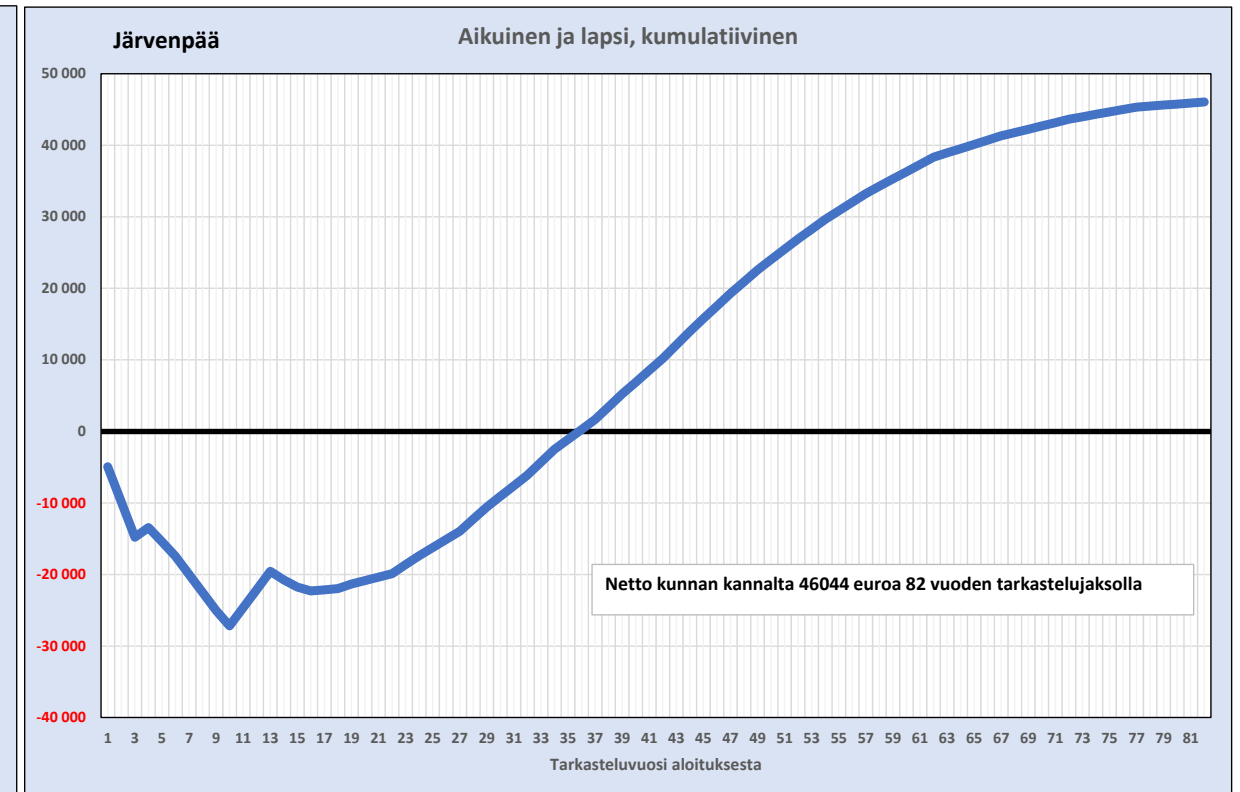
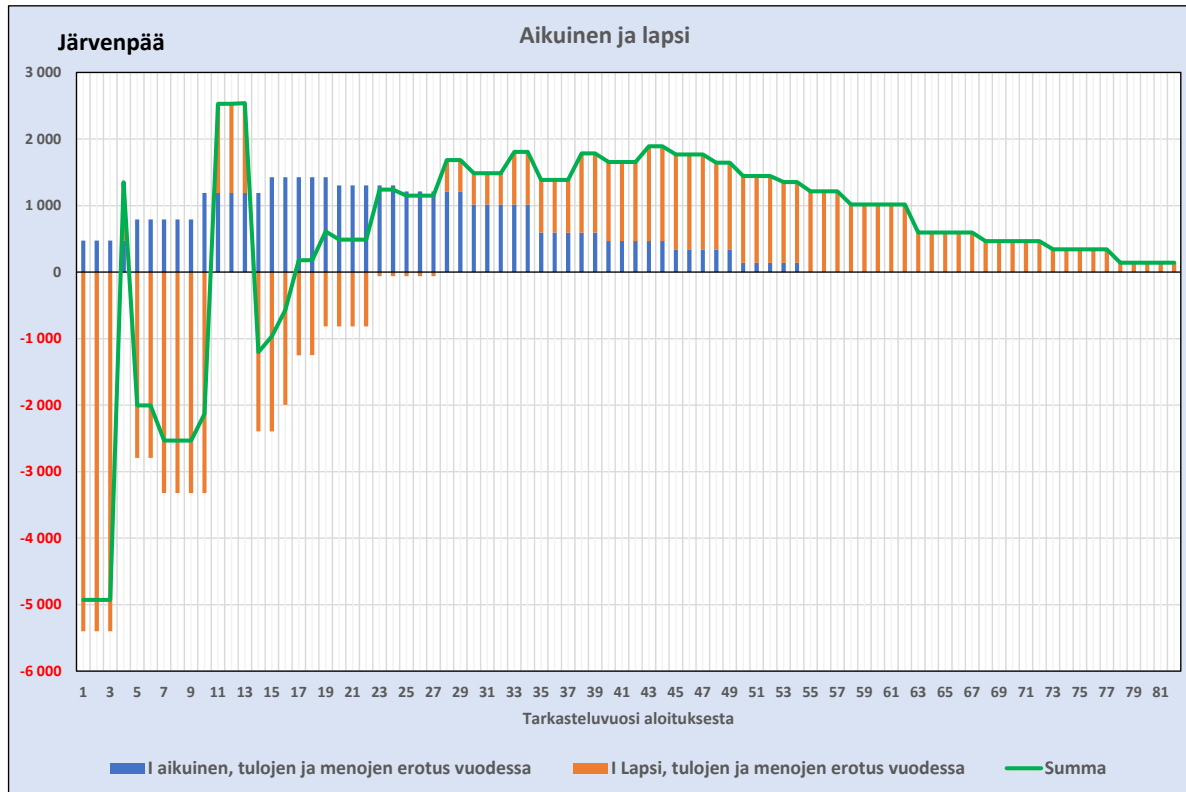
- Eläkkeelle siirtyvä muuttaa 58-vuotiaana
 - Kaikki vuodet kunnan kannalta laskevasti ylijäämäisiä.
 - Koko elinkaaren aikana vaikutus kunnan taloudelle reaalisesti noin 15 000 euroa

Eläkkeelle siirtyvä muuttaa C23-ryhmä

- Eläkkeelle siirtyvä muuttaa 58-vuotiaana
 - Tarkastelu rajattu 20 vuoteen
 - Kaikissa kunnissa eläkeläisten talousvaikutus ylijäämäinen
 - Eniten ylijäämää 20 vuoden jaksolla Vihdissä, vähiten Sipoossa.



Aikuinen ja lapsi muuttavat



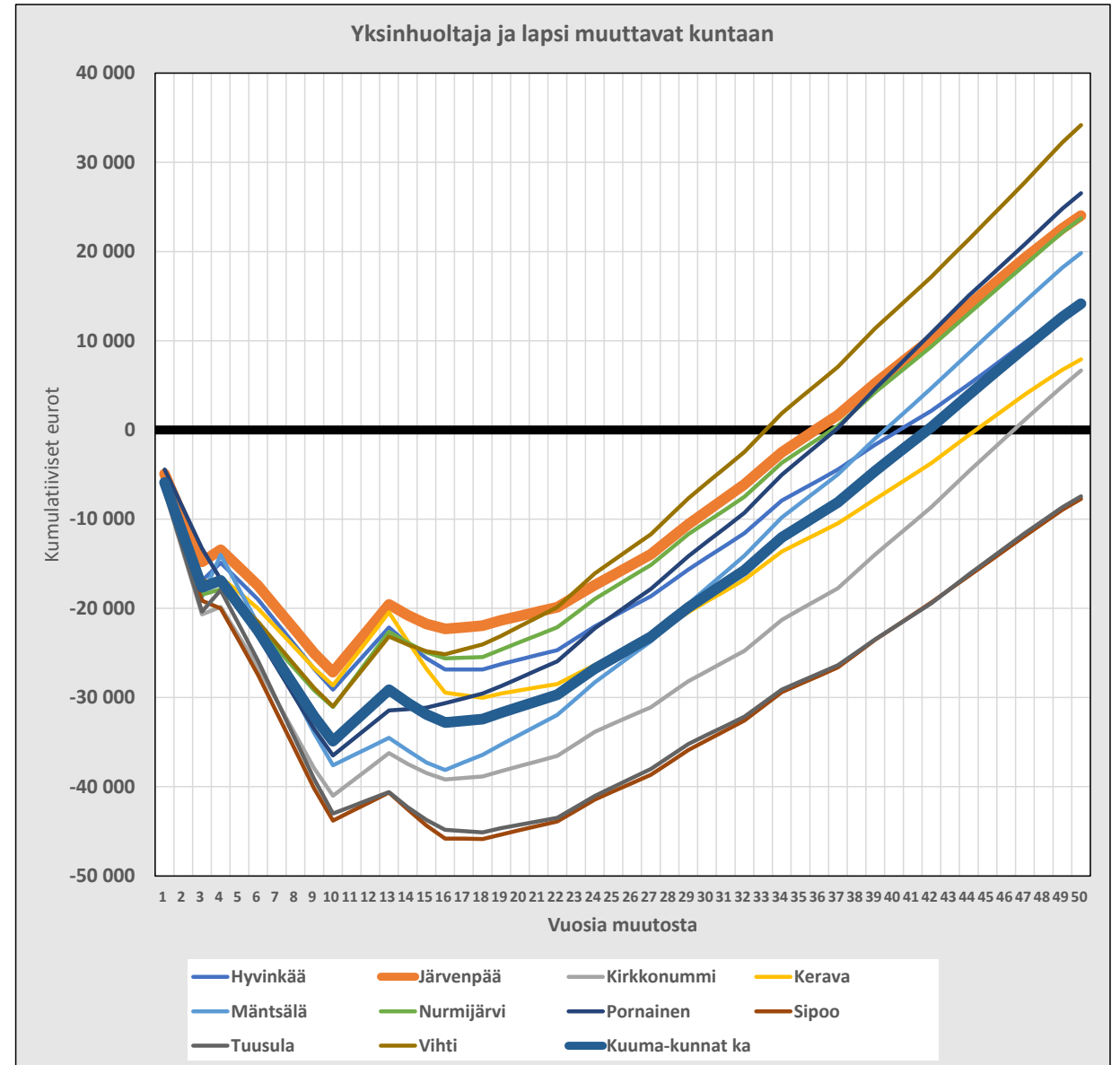
| Muuttava Kokoonpano | Minkä ikäinen muuttaessaan | Montako vuotta asuu | Muuttaa pois |
|------------------------|-------------------------------|------------------------|-----------------|
| 1+1 | 1+0 | 31 | 54 |
| | 0+1 | 3 | 82 |
| | | | 85 |

- Aikuinen muuttaa 31-vuotiaana 3-vuotiaan lapsen kanssa
 - Oletuksena, että lapsi jää asumaan kuntaan
 - Ensimmäiset 35 vuotta kunnan talouden kannalta kumulatiivisesti alijäämäisiä
 - Vuositasolla ensimmäisiin vuosiin mahtuu myös ylijäämävuosia lapsen ollessa esikoulu- ja yläkouluikäinen.
 - Koko elinkaaren aikana vaikutus kunnan taloudelle realisesti noin 46 000 euroa.

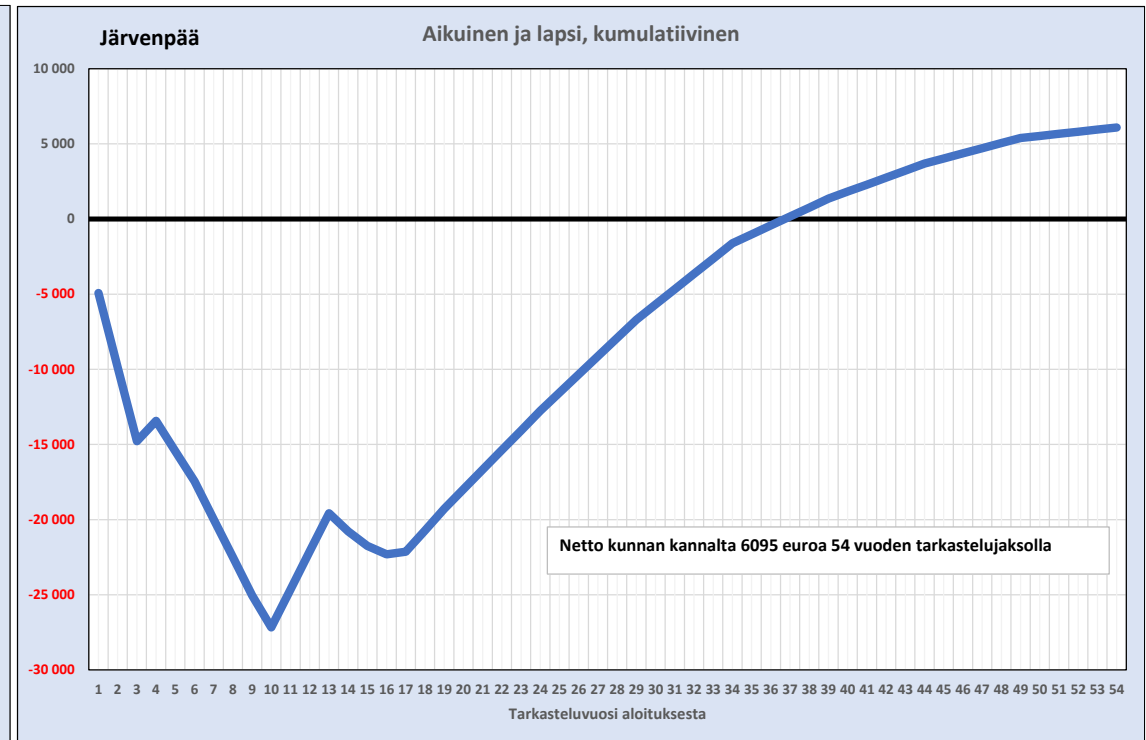
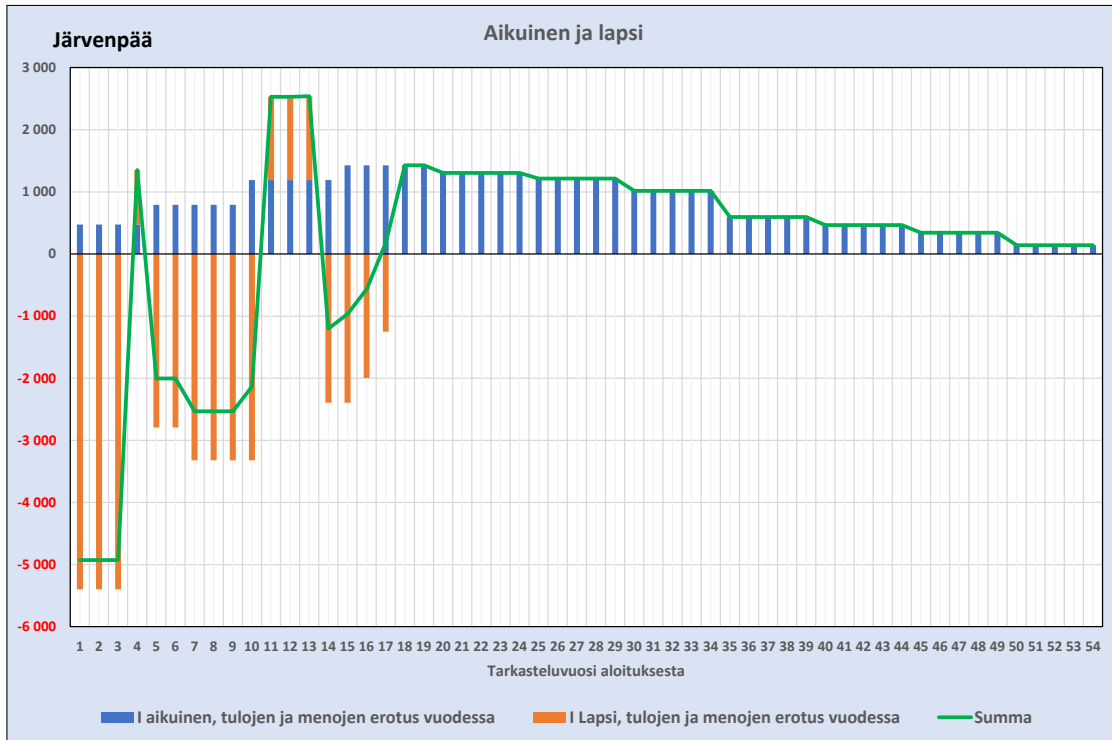
Aikuinen ja lapsi muuttavat kuntaan

Kuuma-kunnat

- Aikuinen ja lapsi muuttavat
 - Tarkastelu rajattu 50 vuoteen
 - Kaikki kunnat ovat ainakin 33 vuotta alijäämäisiä.
 - Eniten ylijäämää Vihdissä.
 - Vielä 50 vuodenkin tarkastelujaksolla Sipoo ja Tuusula ovat alijäämäisiä.
 - Lapsen siirtyessä veronmaksajaksi alkaa kunnille kertyä ylijäämää.
 - Onko realistista olettaa lapsena kuntaan muuttaneen pysyvän kunnassa koko ikänsä?
 - Mitä jos lapsi muuttaakin toiseen kuntaan?



Aikuinen ja lapsi muuttavat: entä jos lapsi muuttaakin pois?

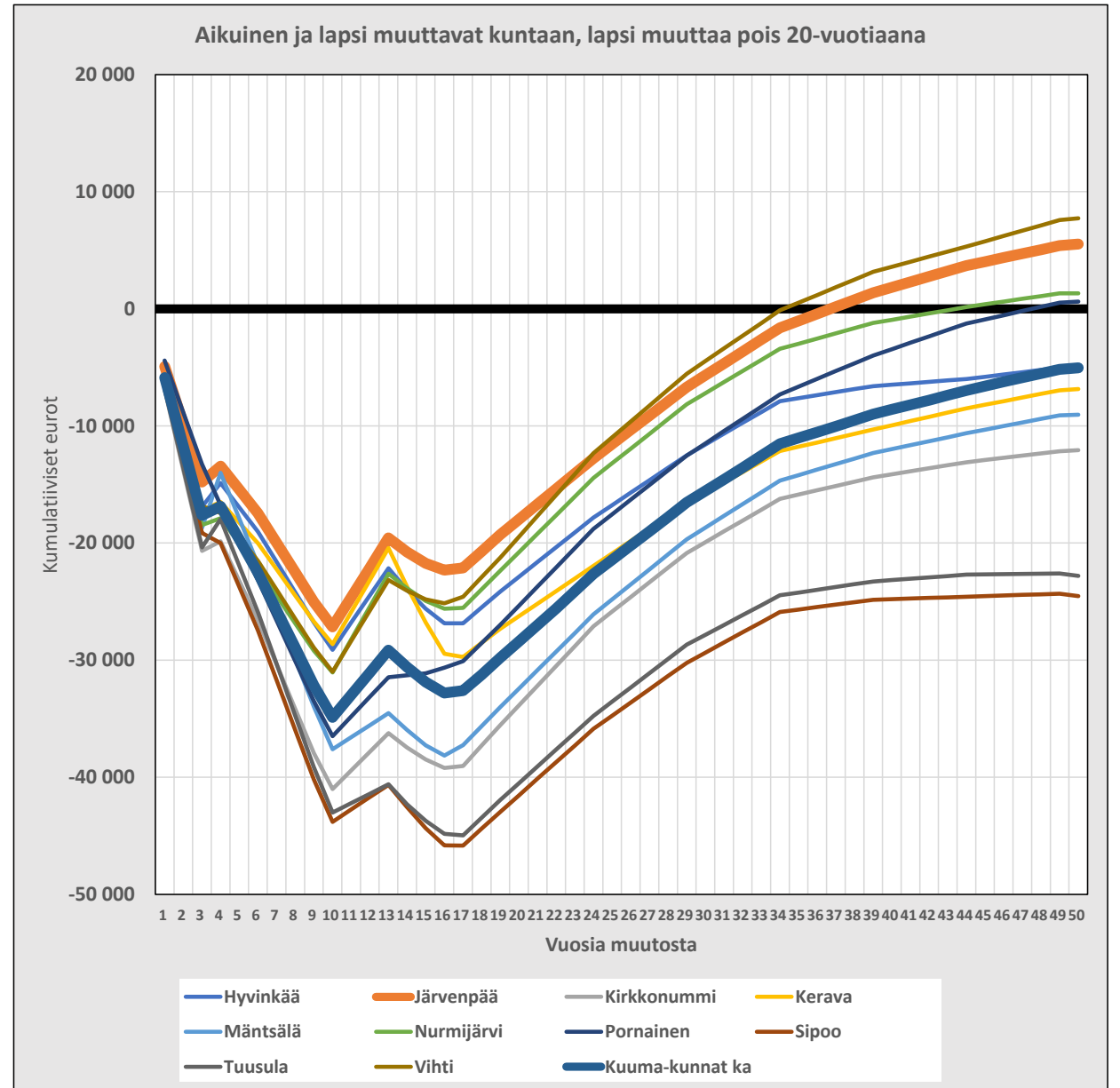


| Muuttava Kokoonpano | Minkä ikäinen muuttaessaan | Montako vuotta asuu | Muuttaa pois | |
|------------------------|-------------------------------|------------------------|-----------------|----|
| 1+1 | 1+0 | 31 | 54 | 85 |
| | 0+1 | 3 | 17 | 20 |

- Aikuinen muuttaa 31-vuotiaana 3-vuotiaan lapsen kanssa
 - Nyt oletetaan lapsen lähtevän kunnasta 20-vuotiaana
 - Vuodet, jolloin lapsi on yläkouluikäinen ovat kunnalle ylijäämäisiä, sekä vuodet, jolloin lapsi on muuttanut pois.
 - Koko elinkaaren vaikutus kunnan taloudelle on kuitenkin noin 6 000 euroa tappiollinen.

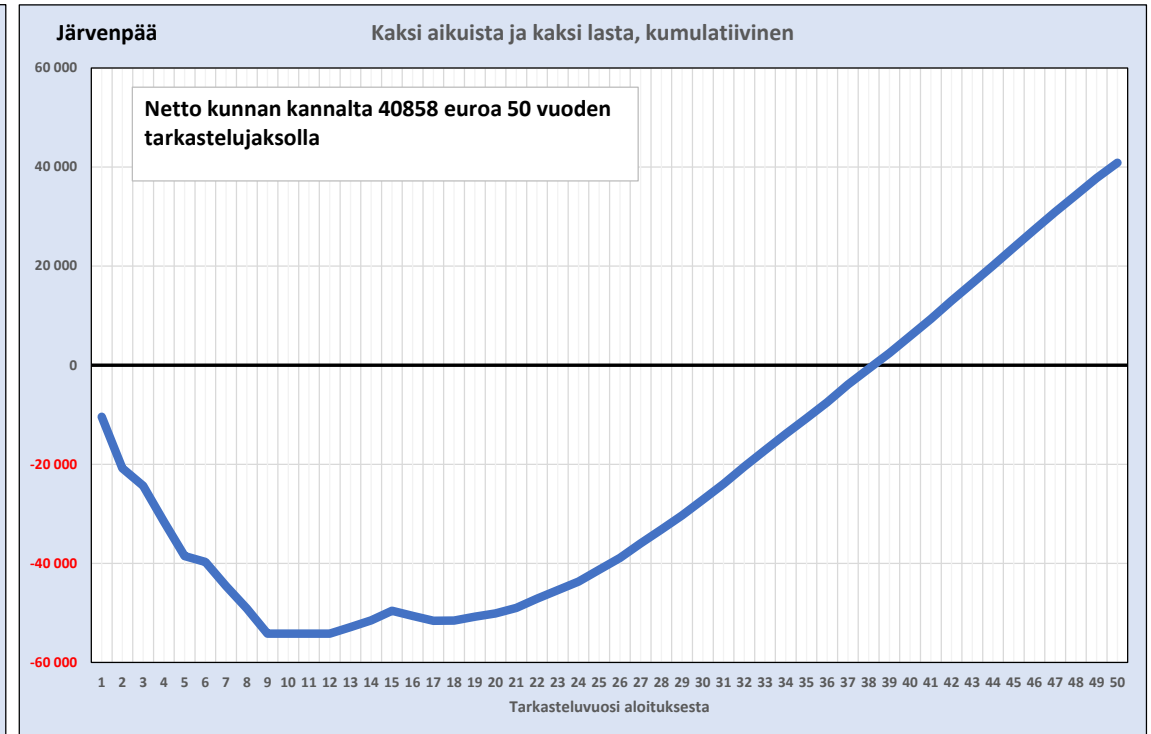
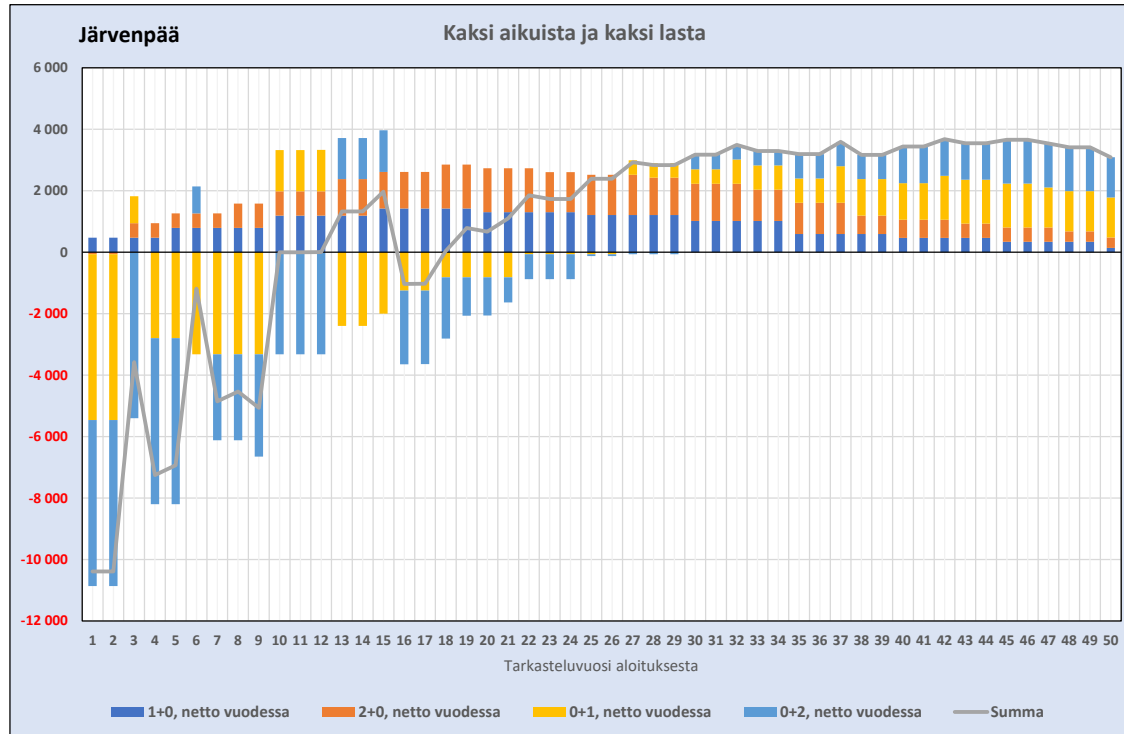
Aikuinen ja lapsi muuttavat: entä jos lapsi muuttaakin pois? Kuuma-kunnat

- Aikuinen ja lapsi muuttavat
 - Tarkastelu rajattu 50 vuoteen
 - Useimmat kunnat eivät pääse tarkastelujakson aikana ylijäämäisiksi.
 - Suurinta ylijäämää nauttivatkin ovat 34 vuotta tai enemmän alijäämäisiä.
 - Myös Kuuma-kuntien keskiarvo on 50 vuoden tarkastelujaksolla vielä alijäämäinen.
 - Eniten ylijäämää Vihdissä, eniten alijäämää Sipoossa ja Tuusulassa.
 - Verrattuna edelliseen, koska lapsi ei jää kuntaan veronmaksajaksi, harvempi kunta pääsee koskaan nauttimaan ylijäämästä ja ylijäämä on pienempää ja alijäämät suurempia.



2 aikuista ja 2 lasta muuttavat

Tarkasteluaika rajattu 50 vuoteen

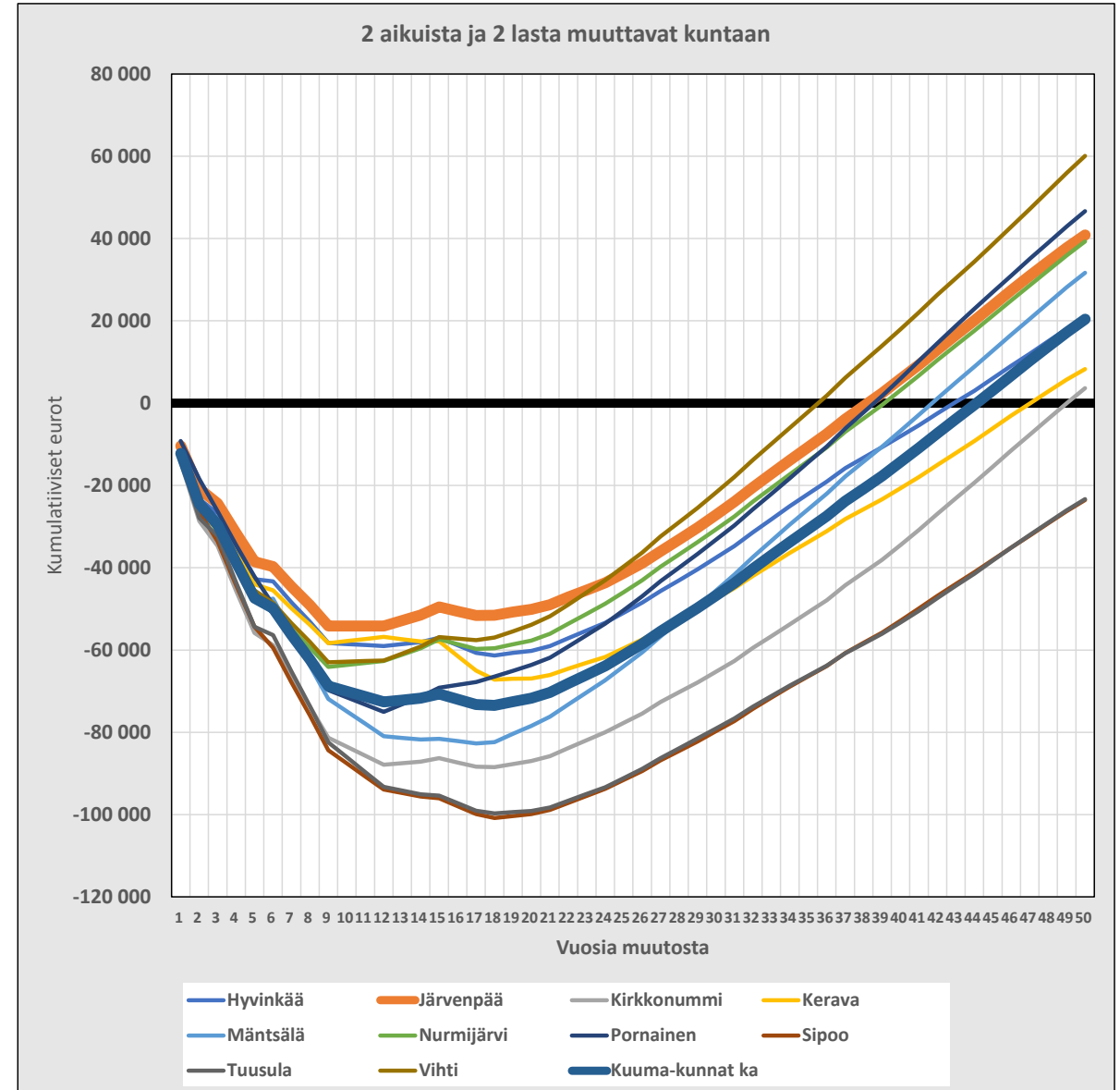


| Muuttava Kokoonpano | Minkä ikäinen muuttaessaan | Montako vuotta asuu | Muuttaa pois | |
|------------------------|-------------------------------|------------------------|-----------------|----|
| 2+2 | 1+0 | 31 | 50 | 81 |
| | 2+0 | 28 | 50 | 78 |
| | 0+1 | 4 | 50 | 54 |
| | 0+2 | 1 | 50 | 51 |

- 2 aikuista (32 ja 28 vuotta) ja kaksi lasta (1 ja 4 vuotta) muuttavat
 - Ensimmäiset 38 vuotta kunnan talouden kannalta kumulatiivisesti alijäämäisiä.
 - Koko elinkaaren ajalta vaikutus kunnan talouteen noin 41 000 euroa, 50 vuoden tarkastelujaksolla.

2 aikuista ja 2 lasta muuttavat Kuuma-kunnat

- 2 aikuista ja 2 lasta muuttavat
 - Tarkastelu rajattu 50 vuoteen
 - Eniten ylijäämää 50 vuoden tarkastelujaksolla Vihdissä. Sipoo ja Tuusula jäävät tarkastelujaksolla alijäämäisiksi.



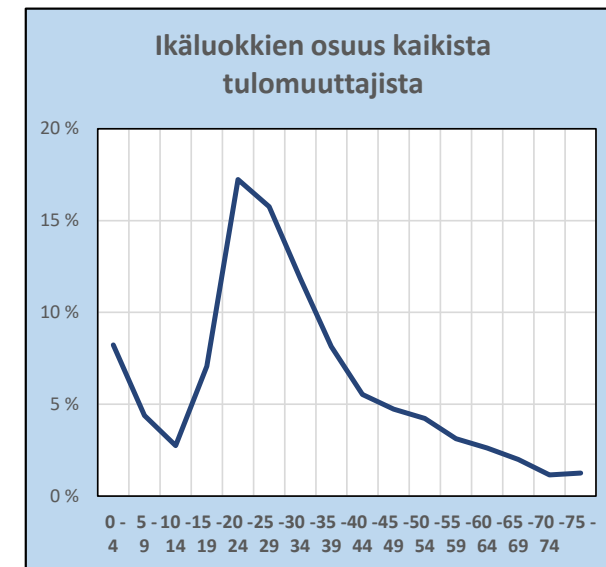
Havainnot

- Lasten ja nuorten talousvaikutus on tarkastelun perusteella kunnan kannalta negatiivinen, työssäkäyvien positiivinen.
 - Miten kunta houkuttelee kaupungeissa opiskelleita nuoria työkäisiä?
 - Merkittävä osa yliopistokaupungeissa opiskelleista muuttavat opiskeltuaan juuri Kuuma-kuntien kaltaisiin kuntiin.
- Sote-uudistuksen jälkeen eläkeläisten ja ikääntyneiden talousvaikutus kunnan kannalta ylijäämäinen
 - Miten kunnan houkuttelevuutta voidaan tässä segmentissä parantaa?
 - Mitä palveluita kunta tulee tuottamaan lisänä näille ikäluokille? Kuinka niitä pystytään tuottamaan kustannustehokkaasti? Nyt Järvenpälle 65 vuotta täyttäneiden talousvaikutus on Suomen kunnista mediaania parempi.
- Lapsiperheiden ja erityisesti lasten palveluiden kustannustehokkuus korostuu uudistuksen jälkeen koko kunnan tasapainotilan kannalta
 - Pystytäänkö palvelut järjestämään kustannustehokkaasti siten, että kuntaan on houkuttelevaa muuttaa?
 - Tarkastelussa voidaan havaita, että Järvenpälle lapsen nettovaikutus kunnan talouteen on Järvenpäässä pienempi kuin monille muille kunnille, jolloin esimerkiksi lapsiperheen muuttaessa kuntaan kunnan alijäämä kasvaa maltillisesti verrattuna muihin Kuuma-kuntiin.
- Ikärakenne kokonaisuutena
 - Sote-uudistuksen jälkeen kuntien menot painottuvat entistä pienemmälle joukolle ikäluokkia
 - → miten ikärakenne tukee kuntien talouden tasapainoa ja mitä kunnalla on tehtävissä tasapainoisen ikärakenteen saavuttamiseksi?

Minkä ikäisenä KUUMA-kuntiin muutetaan?

| Tulomuutto 2011-2020 | | | | | | | | | | | | | | | | | |
|----------------------|--------------|-------------|-------------|--------------|--------------|--------------|--------------|--------------|--------------|-------------|-------------|-------------|-------------|-------------|-------------|-------------|---------------|
| Ikäluokat | 0 - 4 | 5 - 9 | 10 - 14 | 15 - 19 | 20 - 24 | 25 - 29 | 30 - 34 | 35 - 39 | 40 - 44 | 45 - 49 | 50 - 54 | 55 - 59 | 60 - 64 | 65 - 69 | 70 - 74 | 75 - | Summa |
| Hyvinkää | 1697 | 979 | 644 | 2158 | 5149 | 3908 | 2591 | 1791 | 1235 | 1061 | 1004 | 802 | 656 | 529 | 300 | 370 | 24874 |
| Järvenpää | 2144 | 1154 | 745 | 2767 | 5714 | 4894 | 3326 | 2124 | 1475 | 1350 | 1221 | 919 | 825 | 648 | 418 | 371 | 30095 |
| Kirkkonummi | 2272 | 1078 | 621 | 1483 | 3604 | 3937 | 3230 | 2287 | 1477 | 1237 | 1070 | 819 | 631 | 472 | 266 | 260 | 24744 |
| Kerava | 1827 | 942 | 605 | 2410 | 5878 | 4735 | 3035 | 1947 | 1360 | 1162 | 1067 | 779 | 654 | 497 | 251 | 273 | 27422 |
| Mäntsälä | 1120 | 636 | 418 | 780 | 1828 | 1700 | 1357 | 951 | 644 | 565 | 501 | 409 | 412 | 273 | 149 | 177 | 11920 |
| Nurmijärvi | 2421 | 1190 | 689 | 1263 | 3842 | 3839 | 3106 | 2052 | 1345 | 1134 | 957 | 684 | 580 | 429 | 252 | 271 | 24054 |
| Pornainen | 208 | 186 | 93 | 178 | 406 | 397 | 332 | 267 | 185 | 137 | 141 | 96 | 73 | 36 | 21 | 37 | 2793 |
| Sipoo | 1225 | 632 | 415 | 744 | 2009 | 1991 | 1600 | 1259 | 861 | 757 | 616 | 455 | 356 | 256 | 138 | 217 | 13531 |
| Tuusula | 2278 | 1256 | 767 | 1389 | 3808 | 3909 | 3226 | 2296 | 1567 | 1311 | 1176 | 763 | 606 | 469 | 287 | 291 | 25399 |
| Vihti | 1374 | 766 | 518 | 1044 | 2445 | 2418 | 2022 | 1417 | 985 | 812 | 759 | 557 | 474 | 385 | 221 | 239 | 16436 |
| Yhteensä | 16566 | 8819 | 5515 | 14216 | 34683 | 31728 | 23825 | 16391 | 11134 | 9526 | 8512 | 6283 | 5267 | 3994 | 2303 | 2506 | 201268 |
| ... osuus | 8 % | 4 % | 3 % | 7 % | 17 % | 16 % | 12 % | 8 % | 6 % | 5 % | 4 % | 3 % | 3 % | 2 % | 1 % | 1 % | 100 % |

| Tulomuutto 2011-2020 | | | | | | | | | | | | | | | | | |
|----------------------|------------|------------|------------|------------|-------------|-------------|-------------|------------|------------|------------|------------|------------|------------|------------|------------|------------|---------------|
| Ikäluokat | 0 - 4 | 5 - 9 | 10 - 14 | 15 - 19 | 20 - 24 | 25 - 29 | 30 - 34 | 35 - 39 | 40 - 44 | 45 - 49 | 50 - 54 | 55 - 59 | 60 - 64 | 65 - 69 | 70 - 74 | 75 - | Summa |
| Hyvinkää | 7 % | 4 % | 3 % | 9 % | 21 % | 16 % | 10 % | 7 % | 5 % | 4 % | 4 % | 3 % | 3 % | 2 % | 1 % | 1 % | 24874 |
| Järvenpää | 7 % | 4 % | 2 % | 9 % | 19 % | 16 % | 11 % | 7 % | 5 % | 4 % | 4 % | 3 % | 3 % | 2 % | 1 % | 1 % | 30095 |
| Kirkkonummi | 9 % | 4 % | 3 % | 6 % | 15 % | 16 % | 13 % | 9 % | 6 % | 5 % | 4 % | 3 % | 3 % | 2 % | 1 % | 1 % | 24744 |
| Kerava | 7 % | 3 % | 2 % | 9 % | 21 % | 17 % | 11 % | 7 % | 5 % | 4 % | 4 % | 3 % | 2 % | 2 % | 1 % | 1 % | 27422 |
| Mäntsälä | 9 % | 5 % | 4 % | 7 % | 15 % | 14 % | 11 % | 8 % | 5 % | 5 % | 4 % | 3 % | 3 % | 2 % | 1 % | 1 % | 11920 |
| Nurmijärvi | 10 % | 5 % | 3 % | 5 % | 16 % | 16 % | 13 % | 9 % | 6 % | 5 % | 4 % | 3 % | 2 % | 2 % | 1 % | 1 % | 24054 |
| Pornainen | 7 % | 7 % | 3 % | 6 % | 15 % | 14 % | 12 % | 10 % | 7 % | 5 % | 5 % | 3 % | 3 % | 1 % | 1 % | 1 % | 2793 |
| Sipoo | 9 % | 5 % | 3 % | 5 % | 15 % | 15 % | 12 % | 9 % | 6 % | 6 % | 5 % | 3 % | 3 % | 2 % | 1 % | 2 % | 13531 |
| Tuusula | 9 % | 5 % | 3 % | 5 % | 15 % | 15 % | 13 % | 9 % | 6 % | 5 % | 5 % | 3 % | 2 % | 2 % | 1 % | 1 % | 25399 |
| Vihti | 8 % | 5 % | 3 % | 6 % | 15 % | 15 % | 12 % | 9 % | 6 % | 5 % | 5 % | 3 % | 3 % | 2 % | 1 % | 1 % | 16436 |
| Yhteensä | 8 % | 4 % | 3 % | 7 % | 17 % | 16 % | 12 % | 8 % | 6 % | 5 % | 4 % | 3 % | 3 % | 2 % | 1 % | 1 % | 201268 |

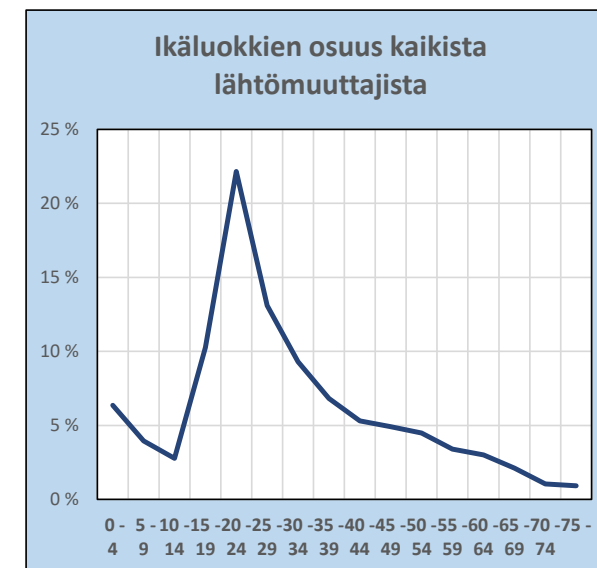


- Kaikista tulomuuttajista noin 45 % on 20 – 34 – vuotiaita KUUMA-kunnissa.

Minkä ikäisenä KUUMA-kunnista muutetaan?

| Lähtömuutto 2011-2020 | | | | | | | | | | | | | | | | | |
|-----------------------|--------------|-------------|-------------|--------------|--------------|--------------|--------------|--------------|--------------|-------------|-------------|-------------|-------------|-------------|-------------|-------------|---------------|
| Ikäluokat | 0 - 4 | 5 - 9 | 10 - 14 | 15 - 19 | 20 - 24 | 25 - 29 | 30 - 34 | 35 - 39 | 40 - 44 | 45 - 49 | 50 - 54 | 55 - 59 | 60 - 64 | 65 - 69 | 70 - 74 | 75 - | Summa |
| Hyvinkää | 1638 | 941 | 597 | 2238 | 5738 | 3766 | 2451 | 1638 | 1175 | 1087 | 972 | 742 | 669 | 494 | 247 | 248 | 24641 |
| Järvenpää | 1746 | 971 | 627 | 2163 | 6227 | 3937 | 2696 | 1866 | 1341 | 1253 | 1158 | 895 | 786 | 530 | 244 | 220 | 26660 |
| Kirkkonummi | 1635 | 1042 | 715 | 2447 | 4919 | 2945 | 2388 | 1771 | 1411 | 1314 | 1180 | 850 | 739 | 572 | 277 | 239 | 24444 |
| Kerava | 1768 | 968 | 537 | 2015 | 6032 | 4444 | 2931 | 1842 | 1331 | 1139 | 1140 | 883 | 826 | 574 | 236 | 202 | 26868 |
| Mäntsälä | 770 | 572 | 466 | 1618 | 2414 | 1282 | 893 | 751 | 632 | 623 | 508 | 409 | 359 | 259 | 134 | 145 | 11835 |
| Nurmijärvi | 1350 | 891 | 719 | 2880 | 5383 | 2592 | 1773 | 1457 | 1222 | 1132 | 1046 | 785 | 707 | 435 | 214 | 205 | 22791 |
| Pornainen | 155 | 143 | 122 | 506 | 652 | 286 | 207 | 206 | 160 | 167 | 117 | 88 | 84 | 63 | 34 | 28 | 3018 |
| Sipoo | 578 | 399 | 311 | 1206 | 2554 | 1290 | 887 | 685 | 597 | 582 | 534 | 365 | 298 | 218 | 125 | 98 | 10727 |
| Tuusula | 1551 | 994 | 765 | 2813 | 5494 | 3021 | 2262 | 1746 | 1416 | 1370 | 1230 | 981 | 806 | 581 | 314 | 236 | 25580 |
| Vihti | 1134 | 739 | 512 | 1976 | 3444 | 1788 | 1516 | 1246 | 1007 | 847 | 795 | 575 | 557 | 391 | 225 | 165 | 16917 |
| Yhteensä | 12325 | 7660 | 5371 | 19862 | 42857 | 25351 | 18004 | 13208 | 10292 | 9514 | 8680 | 6573 | 5831 | 4117 | 2050 | 1786 | 193481 |
| ... osuus | 6 % | 4 % | 3 % | 10 % | 22 % | 13 % | 9 % | 7 % | 5 % | 5 % | 4 % | 3 % | 3 % | 2 % | 1 % | 1 % | 100 % |

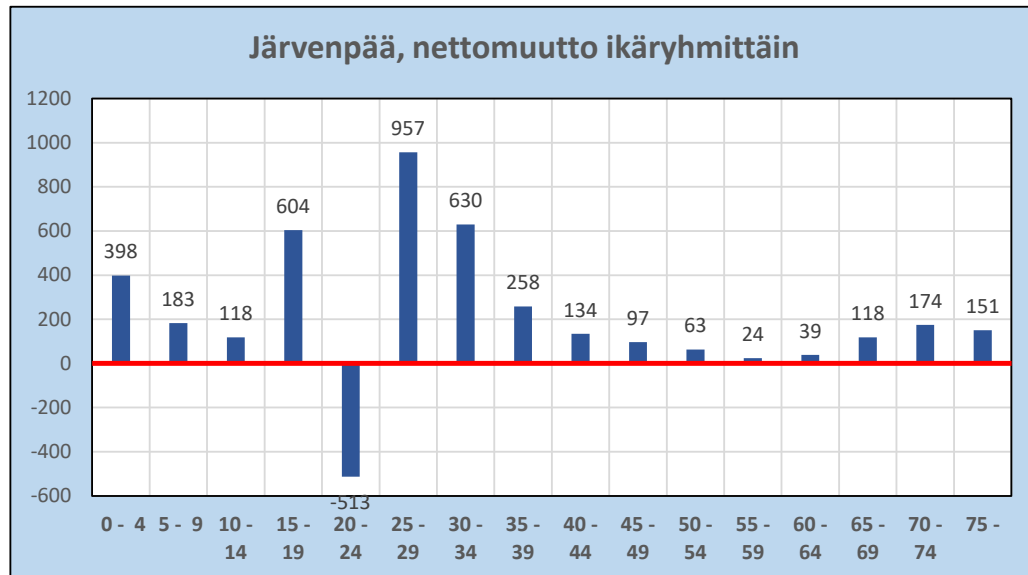
| Lähtömuutto 2011-2020 | | | | | | | | | | | | | | | | | |
|-----------------------|------------|------------|------------|-------------|-------------|-------------|------------|------------|------------|------------|------------|------------|------------|------------|------------|------------|---------------|
| Ikäluokat | 0 - 4 | 5 - 9 | 10 - 14 | 15 - 19 | 20 - 24 | 25 - 29 | 30 - 34 | 35 - 39 | 40 - 44 | 45 - 49 | 50 - 54 | 55 - 59 | 60 - 64 | 65 - 69 | 70 - 74 | 75 - | Summa |
| Hyvinkää | 7 % | 4 % | 2 % | 9 % | 23 % | 15 % | 10 % | 7 % | 5 % | 4 % | 4 % | 3 % | 3 % | 2 % | 1 % | 1 % | 24641 |
| Järvenpää | 7 % | 4 % | 2 % | 8 % | 23 % | 15 % | 10 % | 7 % | 5 % | 5 % | 4 % | 3 % | 3 % | 2 % | 1 % | 1 % | 26660 |
| Kirkkonummi | 7 % | 4 % | 3 % | 10 % | 20 % | 12 % | 10 % | 7 % | 6 % | 5 % | 5 % | 3 % | 3 % | 2 % | 1 % | 1 % | 24444 |
| Kerava | 7 % | 4 % | 2 % | 7 % | 22 % | 17 % | 11 % | 7 % | 5 % | 4 % | 4 % | 3 % | 3 % | 2 % | 1 % | 1 % | 26868 |
| Mäntsälä | 7 % | 5 % | 4 % | 14 % | 20 % | 11 % | 8 % | 6 % | 5 % | 5 % | 4 % | 3 % | 3 % | 2 % | 1 % | 1 % | 11835 |
| Nurmijärvi | 6 % | 4 % | 3 % | 13 % | 24 % | 11 % | 8 % | 6 % | 5 % | 5 % | 5 % | 3 % | 3 % | 2 % | 1 % | 1 % | 22791 |
| Pornainen | 5 % | 5 % | 4 % | 17 % | 22 % | 9 % | 7 % | 7 % | 5 % | 6 % | 4 % | 3 % | 3 % | 2 % | 1 % | 1 % | 3018 |
| Sipoo | 5 % | 4 % | 3 % | 11 % | 24 % | 12 % | 8 % | 6 % | 6 % | 5 % | 5 % | 3 % | 3 % | 2 % | 1 % | 1 % | 10727 |
| Tuusula | 6 % | 4 % | 3 % | 11 % | 21 % | 12 % | 9 % | 7 % | 6 % | 5 % | 5 % | 4 % | 3 % | 2 % | 1 % | 1 % | 25580 |
| Vihti | 7 % | 4 % | 3 % | 12 % | 20 % | 11 % | 9 % | 7 % | 6 % | 5 % | 5 % | 3 % | 3 % | 2 % | 1 % | 1 % | 16917 |
| Yhteensä | 6 % | 4 % | 3 % | 10 % | 22 % | 13 % | 9 % | 7 % | 5 % | 5 % | 4 % | 3 % | 3 % | 2 % | 1 % | 1 % | 193481 |



- KUUMA-kunnista pois muuttavista noin 45 % on 15-29 – vuotiaita.

KUUMA-kuntien nettomuutto

| Nettomuutto 2011-2020 | | | | | | | | | | | | | | | | | Yhteensä |
|-----------------------|-------|-------|---------|---------|---------|---------|---------|---------|---------|---------|---------|---------|---------|---------|---------|------|----------|
| Ikäluokat | 0 - 4 | 5 - 9 | 10 - 14 | 15 - 19 | 20 - 24 | 25 - 29 | 30 - 34 | 35 - 39 | 40 - 44 | 45 - 49 | 50 - 54 | 55 - 59 | 60 - 64 | 65 - 69 | 70 - 74 | 75 - | |
| Hyvinkää | 59 | 38 | 47 | -80 | -589 | 142 | 140 | 153 | 60 | -26 | 32 | 60 | -13 | 35 | 53 | 122 | 233 |
| Järvenpää | 398 | 183 | 118 | 604 | -513 | 957 | 630 | 258 | 134 | 97 | 63 | 24 | 39 | 118 | 174 | 151 | 3435 |
| Kirkkonummi | 637 | 36 | -94 | -964 | -1315 | 992 | 842 | 516 | 66 | -77 | -110 | -31 | -108 | -100 | -11 | 21 | 300 |
| Kerava | 59 | -26 | 68 | 395 | -154 | 291 | 104 | 105 | 29 | 23 | -73 | -104 | -172 | -77 | 15 | 71 | 554 |
| Mäntsälä | 350 | 64 | -48 | -838 | -586 | 418 | 464 | 200 | 12 | -58 | -7 | 0 | 53 | 14 | 15 | 32 | 85 |
| Nurmijärvi | 1071 | 299 | -30 | -1617 | -1541 | 1247 | 1333 | 595 | 123 | 2 | -89 | -101 | -127 | -6 | 38 | 66 | 1263 |
| Pornainen | 53 | 43 | -29 | -328 | -246 | 111 | 125 | 61 | 25 | -30 | 24 | 8 | -11 | -27 | -13 | 9 | -225 |
| Sipoo | 647 | 233 | 104 | -462 | -545 | 701 | 713 | 574 | 264 | 175 | 82 | 90 | 58 | 38 | 13 | 119 | 2804 |
| Tuusula | 727 | 262 | 2 | -1424 | -1686 | 888 | 964 | 550 | 151 | -59 | -54 | -218 | -200 | -112 | -27 | 55 | -181 |
| Vihti | 240 | 27 | 6 | -932 | -999 | 630 | 506 | 171 | -22 | -35 | -36 | -18 | -83 | -6 | -4 | 74 | -481 |
| Yhteensä | 4241 | 1159 | 144 | -5646 | -8174 | 6377 | 5821 | 3183 | 842 | 12 | -168 | -290 | -564 | -123 | 253 | 720 | 7787 |



- Nettomuutossa viimeisen kymmenen vuoden aikana KUUMA-kunnissa nousevat esille ikäluokat 15-24 – vuotiaat → opiskelijat vastaavat merkittävästä osasta nettomuuttotappiota.
- Toisena nostona lapsiperheet, joista ryhmässä kerätään johdonmukaisesti muuttovoittoa



FCG.

Hyvän elämän tekijät